

noviembre 2020

Manual Del Motociclista Del Estado De Wisconsin



Página principal del DMV:

wisconsindmv.gov

Servicios del DMV ofrecidos por Internet:

wisconsindmv.gov/online

Requisitos de la licencia para manejar motocicleta:

wisconsindot.gov/Pages/dmv/motorcycles/mc-how-apply/mc-md-lic.aspx

**Localidades de cursos de entrenamiento
para manejar motocicleta:**

wisconsindot.gov/Pages/dmv/motorcycles/mc-how-apply/training-loc.aspx

Hacer cita para el examen práctico de manejo:

wisconsindot.gov/Pages/dmv/motorcycles/mc-how-apply/schedulearoadtest.aspx

Información sobre seguridad al manejar una motocicleta:

wisconsindot.gov/Pages/dmv/motorcycles/mc-safety/default.aspx

**Manuales de conducir incluyendo el manual
del motociclista de Wisconsin:**

wisconsindmv.gov/handbooks

Datos de choques de motocicleta:

wisconsindot.gov/Documents/safety/education/crash-data/motorcyclefacts.pdf

Para información adicional:

wisconsindmv.gov

Teléfono: (608) 264-7447

CONTENIDO

Prefacio	4	Una Motocicleta a su Medida	17
Información de Licencias en Wisconsin	6	Cuando Usted Pide Prestado o Usted Presta	17
Requisitos para Conducir una Motocicleta	6	Conozca los Controles de su Motocicleta	18
Motocicleta Tipo 1	6	Revise su Motocicleta	19
Motocicleta Tipo 2	7	Conozca sus Responsabilidades	20
Una Bicicleta con Motor	7	maneje de Acuerdo a sus Habilidades	21
Una Motocicleta Mini (Moped)	7	Cambiar de velocidad	21
Cuatro Pasos para Obtener la Clase M	8	Frenar	22
1. Obtenga el Permiso de Aprendizaje de la Motocicleta (CYCI)	8	Girando	22
2. Práctica de Conducir	8	Mantenga su Distancia	24
3. Presente el Examen Práctico de Motociclista	9	Posición en el Carril	24
4. Obtenga la Licencia Clase M	9	Siguiendo a otro Vehículo	24
El Examen Práctico de Motocicleta	10	Ser Seguido	25
Inspección Previa al Examen	10	Rebasando y ser Rebasado	26
El Examen Práctico	10	Rebasando	26
Las Leyes de Motocicleta	11	Ser Rebasado	27
La Posición en el Carril (Girar o Virar)	13	Compartir el Carril	27
La Seguridad en las Granjas/ Conduciendo en el Área Rural	14	Confluencia de Vehículos	27
Cruce de Tren o Ferrocarril	14	Automóviles a los Lados	28
Preparativos para Conducir	15	BEE	28
Uso del Equipo Apropiado	15	Buscar (Search)	28
Uso del Casco	15	Evaluar (Evaluate)	29
Selección del Casco	15	Ejecutar (Execute)	29
Protección de los Ojos y de la Cara	16	Intersecciones	30
Ropa	16	Intersecciones que no Pueden Verlo	31
Conozca su Motocicleta	17	Rebasando Vehículos Estacionados	32
		Estacionándose en el Borde de la Carretera	32
		Incrementar la Visibilidad	32
		Vestimenta	33
		Luces Delanteras	33

CONTENIDO

Señales	33	Conducir en Grupos	47
Las Luces del Freno	34	Conducir en Grupos Pequeños	47
El Uso de los Espejos	34	Mantenga el Grupo Unido	47
Gire la Cabeza	35	Mantenga su Distancia	48
Claxon o Bocina	35	Formación de una Fila	49
Conducir de Noche	36	Mantenerse en Forma para Conducir	49
Evitando Accidentes de Tránsito	37	Por Qué es Importante esta Información	50
Paradas Repentinias	37	El Alcohol y Otras Drogas en el Manejo de una Motocicleta	51
Desviándose o Girando Rápidamente	37	El Alcohol en el Cuerpo	51
Giros en las Esquinas	38	La Concentración del Alcohol en la Sangre	51
Manejando Superficies Peligrosas	40	El Alcohol y la Ley	52
Superficies Irregulares y Obstáculos	40	Las Leyes del alcohol	52
Superficies Resbalosas	40	Minimizar los Riesgos	53
Vías de Tren, Vías del Trolebús, Costuras del Pavimento	41	No Tomar o Usar Drogas	53
Grietas y Parrillas	42	Ayudar a Proteger a sus Amigos	53
Problemas Mecánicos	43	Fatiga	54
Fallos de Llantas	43	Obtener su Licencia	55
Acelerador Pegado	43	Preguntas de Repaso para el Examen de Conocimientos	56
Problemas en la Cadena	44	Examen Practico en la Motocicleta	57
Fallo del Motor	44	Aprenda de los Profesionales	58
Animales	44	Los Cursos	58
Objetos Voladores	45	Los Cursos de Conducir una Motocicleta	58
Saliendo de la Carretera	45	Instructores	60
Transportando Pasajeros y Carga	45	Se le Proporcionará	60
Equipo	45	Usted Tiene que Tener	60
Instrucciones para Pasajeros	46	Quien Puede Participar	60
Conduciendo con Pasajeros	46	No Tener que Tomar el Examen Práctico	61
Llevando Cargas	47	Reducción de Puntos	61
		Horarios	61

Regiones de la Patrulla del Estado

- (1) Suroeste (608) 846-8500
- (2) Sureste (262) 785-4700
- (3) Noreste. (920) 929-3700
- (4) Norte Central (715) 845-1143
- (5) Noroeste. (715) 839-3800

Lleve a cabo un curso de manejar motocicleta —Evite presentar el examen práctico

Si usted solicita, o está interesado en solicitar, una licencia de motocicleta, nosotros recomendamos fuertemente que lleve a cabo un curso de manejo de motocicleta. Bajo ciertas circunstancias, un curso de manejo es requerido. El Curso Básico de Motociclista, Curso Básico de Patineta Motorizada (scooter) y Curso Básico de 3 Ruedas son diseñados para principiantes. Los cursos fueron desarrollados, y los instructores son certificados, por la Fundación de Seguridad de Motocicleta y aprobados por el Departamento de Transportes. Se enseñan los cursos fuera de la vía pública, fuera de tránsito, y se proporcionan motocicletas y cascos. Para mayor información, visite: wisconsin.gov/Pages/dmv/motorcycles/mc-how-aply/education.aspx.

Nota: Este manual tiene por objeto informarle al usuario de las reglas de la carretera (las leyes y reglamento administrativo del Estado de Wisconsin), así como proporcionar consejos importantes de seguridad. La información en éste y otros manuales publicados por la División de Vehículos Motorizados, no abarca toda la información posible y está sujeta a cambios conforme a la ley.

PREFACIO

Conducir una motocicleta puede ser una manera emocionante de viajar. Mientras conduce, un motociclista puede oír, ver y sentir cosas que un conductor que está en el interior de un vehículo no puede. Pero conducir una motocicleta requiere un conocimiento especial, habilidad y atención constante.

En un choque de tránsito los riesgos de tener heridas graves o lesiones conduciendo una motocicleta son mayores que si conduce un coche.

- Una motocicleta se puede volcar fácilmente.
- Las condiciones del tiempo y de las carreteras pueden hacer más difícil las condiciones de conducir una motocicleta.
- Una motocicleta es pequeña y puede no ser vista por otros conductores de vehículos.
- Otros conductores de vehículos a menudo no prestan atención a los derechos de los motociclistas.
- Una motocicleta ofrece poca protección al conductor en un choque de tránsito.



2014 ESTADÍSTICAS DE LA MOTOCICLETA EN WISCONSIN

wisconsin.gov/Documents/safety/education/crash-data/motorcyclefacts.pdf

- 1,914 motociclistas fueron lesionados en los caminos de Wisconsin en 2014. Dicha cifra representa una reducción de 0.7% sobre los 1,927 lesionados en 2013 y una reducción de 16.0% sobre los del año 2004. Además, 84 personas no motociclistas salieron lesionadas por estar involucradas en choques de motocicletas en 2014.
- En 2014, 67 motociclistas, incluyendo pasajeros, fueron matados por choques de tránsito en comparación a los 83 en 2013, una reducción de 19%. Esta cifra es 16% menor que los 80 motociclistas muertos en 2004.
- Jóvenes de 16 a 24 años de edad representaron solamente 3.2% de los motociclistas con licencia pero estuvieron involucrados en 16.5% de los choques de 2014.
- El alcohol y/o la velocidad fueron los principales factores que contribuyeron a 61% de los choques fatales de motocicleta sola en 2014 y a 29% de todos los choques de motocicleta sola.
- Nueve de cada diez choques de motocicleta ocurrieron sobre pavimento seco en 2014.

Los primeros cinco posibles factores que contribuyeron a choques con resultados de lesiones o muerte en 2014 fueron:

- Perdida del control (de la motocicleta)
- Falta de prestar atención al conducir
- Conducir demasiado rápido para las condiciones
- Exceder los límites de velocidad
- Estado del conductor (uso del alcohol)

Mejore sus habilidades de conducir y aprenda de conductores más experimentados.
Considere inscribirse en un curso de cómo conducir una motocicleta.

Vea “Los Cursos de Conducir una Motocicleta” en este manual para mayor información.

PREFACIO

Al estudiar este manual, llevar a cabo un curso del operador de motocicleta y practicar sus habilidades de conducir, usted puede reducir el riesgo y aumentar su seguridad.

Este manual enseña técnicas de como conducir con más seguridad y contiene lo que usted necesita saber para aprobar el examen de conocimientos de motocicleta. Usted debe estudiar también el manual *Wisconsin Motorists' Handbook* para obtener recomendaciones de como conducir y otra información. Sin embargo, dichos manuales no abarcan toda información posible acerca de las leyes de tránsito de Wisconsin. Por ella, usted debe de consultar los estatutos generales del estado de Wisconsin.

Muchas organizaciones trabajaron juntas para desarrollar la información en las páginas a continuación:

- El Departamento de Transportes de Wisconsin
- El Instituto Nacional Público de Servicios de Investigación
- La Fundación de la Seguridad de la Motocicleta, con la ayuda de
- La Administración Nacional de la Seguridad del Tráfico en las Carreteras.

SALVE UNA VIDA SEA DONANTE DE ÓRGANOS

Se le preguntará a usted si desea ser registrado como donante de órganos, tejidos y ojos cuando usted solicita o renueva su tarjeta de identificación, permiso de aprendizaje o licencia de conducir. En caso de su muerte, los donantes ayudan salvar y mejorar la vida de otros por medio de transplatación, investigación o educación. Si usted tiene 18 años o más de edad, el marcar la caja indica su consentimiento legal para ser donante. Marque la caja para incluir su nombre en el registro de donantes cada vez que haga solicitud. Por favor, comparta su decisión con su familia. También puede registrarse por Internet al: www.DonorRegistry.Wisconsin.gov.

La intención del Departamento del Transportes es que los productos y servicios que ofrecen sean accesibles a todas las personas. Si usted necesita acomodo especial o no entiende alguna información en esta publicación, favor de comunicarse por correo electrónico al: driverrecords.dmv@dot.wi.gov o por teléfono al (608) 266-2353.

La información en este y otros manuales publicados por la División de Vehículos Motorizados, está sujeta a cambios cuando nuevas leyes son creadas. Visite: wisconsindmv.gov o comuníquese con cualquier Centro de Servicios del DMV para la información más reciente.

Visite nuestro sitio de Internet: wisconsindmv.gov para más información relacionada con productos y servicios ofrecidos al público en general. Si usted tiene preguntas, puede enviarlas por correo electrónico al: driverrecords.dmv@dot.wi.gov o llamar al (608) 266-2353.

INFORMACIÓN DE LICENCIAS EN WISCONSIN

REQUISITOS PARA CONDUCIR UNA MOTOCICLETA

Todos los residentes de Wisconsin que desean conducir una motocicleta Tipo 1 en las carreteras públicas tienen que tener la clase M (Motocicleta) en su licencia.

La mayoría de las personas que tienen una licencia clase M también tienen una licencia clase D (Vehículos y Camionetas). También, tenemos disponibles licencias solamente para manejar motocicletas Tipo 1. Para mayor información, comuníquese por correo electrónico al: driverrecords.dmv@dot.wi.gov o llamarnos al: (608) 266-2353, o preguntar en el centro de servicios del DMV más cercano a usted.

Motocicleta Tipo 1

- Es un vehículo de motor capaz de correr a más de 30 mph en una superficie dura, seca y

sin viento, con una fuente de poder como una parte integral del vehículo, mientras lleva un operador o conductor de unas 150 lb. Y (uno de los siguientes)

- » Diseñado y construido con dos ruedas conjuntamente, y puede tener un asiento conectado al lado.

o bien

- » Diseñado y construido para tener no más de 3 ruedas, los asientos para el operador y no más de 3 pasajeros, y el área del operador no se encuentra encerrada.

Requisitos para Menores de 18 Años::

Residentes de Wisconsin menores de 18 años deben completar exitosamente un curso básico de manejo para tener derecho a una licencia de clase M.

EL EQUIPO PROTECTOR PARA OPERAR O CONDUCIR UNA MOTOCICLETA

Requisitos

- Casco, que cumpla con los reglamentos, si usted es menor de 18 años de edad o si usted tiene un permiso de aprendizaje de motocicleta.
- La protección de los ojos (el protector de la cara/las gafas/lentes o un parabrisas que cumpla con los reglamentos)*
- Para todas las edades y en todas las circunstancias.

Recomendamos

- Un casco es sumamente recomendado si usted tiene 18 años o más de edad.
- Guantes.
- Chaleco o camisa con mangas largas.
- Pantalones Largos.
- Botas o zapatos que pueda cubrir los tobillos.
- El protector de la Cara o gafas se recomiendan para mayor protección de los ojos, aunque usted tenga lentes o un parabrisas que cumpla con los reglamentos.*

* "La protección que usa en los ojos no puede tener tinte o hacer más oscura la carretera" Sección 347.485(2) Wis. Stats. En otras palabras, los protectores de la cara o rostro, las gafas, los lentes llevados por la noche deben ser claros. La prescripción de lentes correctivos sensibles a la luz es aceptable. El usar otra clase de tinte o llevar lentes o protección para la cara o el rostro que sean oscuros durante horas de la noche o de oscuridad está prohibido por ley.

INFORMACIÓN DE LICENCIAS EN WISCONSIN

Las excepciones a requisitos del curso de manejo para personas menores de 18 años:

- Si usted vive a más de 50 millas de camino de un lugar donde ofrecen el curso básico del operador.
- Si usted tiene una licencia de motocicleta válida de otra jurisdicción.

Las personas no residentes deben tener licencia apropiada para la operación de la motocicleta de su estado.

Nuevos residentes de Wisconsin con licencia de conducir motocicletas de otra jurisdicción (otro estado) tienen la posibilidad de obtener la clase M en Wisconsin sin tener que presentar el examen de conocimientos ni el examen práctico.

Residentes de Wisconsin que planean manejar cualquier de los siguientes vehículos en las carreteras públicas necesitan tener una licencia clase D (regular o con restricciones especiales) o una Licencia Juvenil con Restricciones:

Motocicleta Tipo 2

- Es un vehículo de motor diseñado y construido para tener por lo menos tres ruedas en contacto con el suelo, con un peso de menos de 1,500 libras, y
- Tiene un área de pasajero y operador con lados permanentemente encerrados, con la construcción rígida y una cima que puede ser convertible.

Ejemplos de vehículos de motocicleta tipo 2 son los carritos motorizados de golf, carros del departamento de correo, etc.

Una Bicicleta con Motor

Es una bicicleta a la cual se le ha puesto una unidad de poder (o sea, un motor) que le permite viajar a no más de 30 mph sobre una superficie seca, dura y sin viento, con un operador de 150 libras.

Una Motocicleta Mini (Moped)

Es cualquier de los vehículos siguientes (sin incluir un tractor) capaz de desarrollar velocidades no más de 30 mph, con un operador de 150 libras, en una superficie seca, dura y sin viento, con una fuente de poder como una parte integrante del vehículo, y un asiento para el operador:

- Un vehículo tipo bicicleta con pedales completamente operativos y un motor certificado por el fabricante en no más de 130cc.
- Motocicleta Tipo 1 con una transmisión automática y el motor certificado en no más de 50 cc (centímetros cúbicos).

Ni la licencia Clase M ni el permiso de aprendizaje para conducir motocicletas son requeridos para operar estos vehículos, pero sí se requiere tener una licencia Clase D y se deben seguir las técnicas de manejar con seguridad que se plantean en este manual.

Para más detalles de licencias especiales para operar dichos vehículos, puede comunicarse con el Centro de Servicio del DMV de su localidad.

CUATRO PASOS PARA OBTENER LA LICENCIA CLASE M

1. Obtenga el Permiso de Aprendizaje de la Motocicleta (CYCI)

- Estudie este manual.
- Tenga por lo menos 16 años de edad.
- Si es menor de 18 años, usted debe tener el patrocinio de un padre o guardián, y usted debe tener prueba de haber aprobado un curso de manejo.
- Si es menor de 18 años, usted debe tener prueba de estar inscrito en un curso básico del operador. Para obtener prueba de que usted se inscribió, tendrá que estar inscrito en el curso básico del operador (favor de ver la lista de proveedores de entrenamiento de manejar motocicleta por Internet al: wisconsindot.gov/Pages/dmv/motorcycles/mc-how-apply/training-loc.aspx) y pagar los costos requeridos para el curso. Pregunte al instructor del curso básico de motociclista por la copia azul del formulario MV3575 del DMV (excepción autorizada al examen de habilidad de motocicleta), la cual puede presentar al Centro de Servicios del DMV como constancia de inscripción.
- Apruebe el examen de conocimientos sobre leyes de tránsito que están relacionadas con el manejo de motocicletas.
- De acuerdo con cualquier otro permiso de aprendizaje o de la licencia que usted ya haya obtenido o desea obtener, puede tener que aprobar exámenes adicionales tales como el

examen de conocimientos de la Clase D, examen de señales de tránsito en las carreteras y exámenes de la vista y audición.

- Al cumplir con los requisitos y pagar la cuota, usted recibirá un permiso de aprendizaje de motocicleta (CYCI) con validez por 6 meses.
- Si usted aprueba un curso básico de operador aprobado por el departamento, no le es requisito obtener un permiso de aprendizaje de motocicleta a menos que usted vaya a practicar en las carreteras públicas.
- Si usted ha obtenido 3 CYCI, usted debe completar exitosamente, o estar matriculado en un curso básico del operador antes de solicitar un cuarto CYCI (Permiso de Aprendizaje de Motocicleta)
- Si usted vive a más de 50 millas de un curso básico de operador, usted puede obtener un cuarto CYCI sin tener el requisito de inscribirse en un curso de operador.
- Si usted elige llevar a cabo el curso básico de operador y NO obtiene un CYCI antes de aprobar el curso, el costo del permiso de aprendizaje de motociclista no es requerido al solicitar la licencia Clase M.

2. Práctica de Conducir

- Usted debe llevar un casco aprobado por ley, con la correa de mentón apropiadamente abrochada, si usted está manejando la motocicleta o va de pasajero. (Vea Equipo de Protección)
- Usted debe tener protección para los ojos (Vea Equipo de Protección)

- Usted puede llevar a una persona con licencia de conducir como pasajero. Sin embargo, el DMV recomienda que no conduzca con pasajeros hasta que usted se convierta en un operador experimentado. Vea “Transportando Pasajeros y Carga” en este manual para mayor información:
 - » La persona con licencia de conducir debe tener por lo menos 2 años de experiencia como conductor.
 - » Debe tener una Licencia Clase M

- Durante las horas de oscuridad o de noche, usted deberá ser acompañado por una persona que tiene:
 - » Por lo menos 25 años de edad.
 - » Por lo menos 2 años de experiencia conduciendo con licencia.
 - » Una licencia de conducir Clase M (La persona que tiene la licencia no necesita ser un pasajero en la motocicleta de usted, pero debe estar cerca).
- Practique primero a baja velocidad en calles poco transitadas, luego poco a poco practique a velocidades más altas en calles y carreteras con mayor tránsito según vaya mejorando sus destrezas de manejo.

3. Presente el Examen Práctico de Motociclista

- O apruebe un curso básico de operador de motocicleta, y presente la constancia de haber aprobado dicho curso al examinador de licencias. (Se informa cuando el curso puede ser requerido en las páginas 3 y 6.)

- Haga una cita para el examen práctico por Internet al wisconsindmv.gov. Al presentar el examen práctico, usted debe:
 - » Tener una motocicleta segura que cumpla con todas las normas legales para ser manejada.
 - » Usar protección de ojos.
 - » Llevar un casco aprobado.
 - » Tener por lo menos 16 años.

Si usted ha reprobado dos veces el examen práctico de manejo de motocicleta y usted todavía desea obtener una licencia clase M, tendrá que aprobar un curso básico de motocicleta. Luego de aprobar el curso, usted no tendrá que presentar el examen práctico.

4. Obtenga la Licencia Clase M

Al aprobar el examen práctico, o al presentar el formulario de Excepción Autorizada al Examen Práctico de Motocicleta y al pagar la cuota correspondiente, se le tramitará su licencia Clase M.

Nota: Conductores de motocicleta con un deterioro o incapacidad físico, necesitará mostrar su capacidad de conducir sin peligro una motocicleta en un Centro de Servicios del DMV. Esta evaluación determinará si restricciones son necesarias y no se puede permitir excepción al presentarse el formulario de Excepción Autorizada al Examen Práctico de Motocicleta.



EL EXAMEN PRÁCTICO DE MOTOCICLETA

Inspección Previa al Examen

Su motocicleta será inspeccionada antes del examen. No se le permitirá presentar el examen si se encuentra cualquier de los siguientes defectos de equipo:

- Manillares defectuosos, reparados o alterados, o manillares obviamente movidos a una altura de más de 30 pulgadas arriba de la parte más baja del tope del asiento cuando lo ocupa.
- Luz de faro que no funciona.
- Direccionales defectuosas (si la motocicleta se fabricó con direccionales, ellas deben estar instaladas y funcionando bien)
- Claxon (bocina) defectuoso o faltante.
- Asiento no adecuado.
- Reposapiés o perchas de pie que faltan para el conductor.
- Silenciador defectuoso o ruidoso.
- Frenos defectuosos (de frente o de atrás). La motocicleta debe tener ambos frenos si fue fabricada con ambos frenos.
- Luz de frenos defectuosa o faltante.
- Velocímetro defectuoso o faltante.
- Llantas gastadas o en malas condiciones.
- Espejo retrovisor izquierdo faltante.

- Vencida la registración o no está registrada. Después que 30 días de vencimiento, usted debe comprobar que haya solicitado registrar la motocicleta.

Nota: Si usted presenta el examen en un triciclo de motor, tendrá la restricción de manejar esta clase de motocicleta sólamente.

El Examen Práctico

El Examen Práctico de Motocicleta en Tráfico consiste de una serie de situaciones de tránsito diseñada para medir cómo usted responde a condiciones de tránsito y carreteras. Se le prestará un receptor de radio pequeño que se lleva debajo del casco. El examinador lo seguirá a varios vehículos de distancia y le dará instrucciones usando el receptor de radio. Durante el examen, el examinador calificará su velocidad, si presta atención mientras maneja, su destreza y posición en el carril e intersecciones por donde viaja, y las vueltas a la derecha y a la izquierda. Las siguientes situaciones que se pueden presentar en el examen, le ayudarán a prepararse:

- Cruzar una intersección donde no puede ver bien desde una señal de alto.
- Dar vuelta en una intersección donde no puede ver bien desde una señal de alto.
- Cruzar una intersección desde una señal de alto hacia una calle de doble sentido.
- Dar vuelta a la derecha y la izquierda desde una señal de alto.
- Cruzar una intersección donde no puede ver bien, teniendo el derecho de vía.
- Dar vuelta en una intersección donde no puede ver bien,

- teniendo el derecho de vía.
- Entrar y salir de una calle o carretera.
- Control de su velocidad.
- Hacer alto rápido.
- Cambiar de carril.
- Hacer un viraje en U.
- Dar vuelta a la izquierda de una calle de un solo sentido.
- Cruzar una intersección de una calle de un solo sentido, desde una señal de alto.
- Hacer alto y comenzar a conducir otra vez en una cuesta.
- Dar vuelta a la izquierda a través del tráfico.
- Prepararse para vehículos que pueden dar vuelta al frente de la motocicleta.
- Hacer alto detrás de otros vehículos.
- Observar hacia atrás usando los espejos de la motocicleta.
- Rebasar vehículos que están estacionados a un lado de la calle o rebasar otros peligros.
- Ser alcanzado y rebasado por otros vehículos.
- Guardar distancia apropiada al seguir otro vehículo.

Mientras usted maneja, el examinador observará que tan bien usted hace lo siguiente:

- Usar los frenos delantero y trasero.
- Observar el tránsito tanto de vehículos como de peatones.
- Obedecer las señales de alto, de velocidad y de otras leyes de tránsito.
- Usar apropiadamente los carriles pequeños cuando da vuelta.
- Posicionarse para ver y ser visto.
- Usar las direccionales y posiblemente señalar con la mano.

- Seleccionar distancias apropiadas cuando va a entrar al tránsito, o al dar vuelta atravesando por el tránsito.
- Controlar su velocidad.
- Usar los espejos y también ver por los puntos ciegos (voltear la cabeza para ver).
- Mantener una distancia apropiada detrás de otro vehículo.
- Seleccionar el carril indicado y su posición dentro del mismo.
- Posicionar los pies sobre los reposapiés, cuando está en movimiento.

Si usted tiene preguntas, favor de comunicarse al examinador.

LAS LEYES DE MOTOCICLETA

Sóamente motocicletas certificadas por el gobierno federal para uso en las carreteras serán permitidas en dicha vías. Las motocicletas no podrán ser conectadas a otro vehículo a menos que la motocicleta necesite reparaciones y tenga que ser remolcada.

Ninguna persona puede conducir un vehículo motorizado en Wisconsin, incluyendo una motocicleta, a menos que el propietario o conductor del vehículo tenga seguro de responsabilidad financiera vigente para dicho vehículo y lleve constancia del seguro consigo al manejar.

Cualquier oficial de policía puede pedir ver la constancia del seguro en cualquier parada de tránsito o choque. El hecho de no tener un seguro de responsabilidad financiera podría tener como resultado una multa de hasta \$500. El hecho de no presentar la constancia cuando se le solicita, podría tener como resultado una multa de \$10.

Usted no necesitará presentar una constancia de seguro de vehículo al matricular un vehículo u obtener una licencia de conducir, a menos que el DMV le haya solicitado específicamente una constancia de responsabilidad financiera (SR-22) después de un caso de revocación o suspensión. Refiérase a las secciones de 344.61 a 344.65 de los estatutos de Wisconsin para los detalles completos.

Está prohibido sentarse por un lado solamente en el asiento.

Un solo pasajero puede viajar en la motocicleta si el pasajero:

- Viaja en un asiento que esté diseñado para pasajeros,
- No se sienta al frente del conductor, y
- Descansa los pies sobre reposapiés diseñados para esta función. (El pasajero debe ser suficientemente alto para alcanzar los reposapiés.)

*Más de un pasajero puede viajar en la motocicleta si la motocicleta está diseñada para llevar más de un pasajero. Vea la definición de la motocicleta Tipo 1.

Motociclistas tienen derecho de usar un carril de tránsito completo. Usted no puede manejar en alguna parte de un carril ocupado por otro vehículo a menos que dos motociclistas concuerdan en manejar al lado uno al otro en el mismo carril.

Conductores y pasajeros menores de 18 años o con un permiso de aprendizaje de motocicleta, tienen que usar cascos aprobados (que cumplen por lo menos con los requisitos mínimos del Departamento de Transportes) con la faja en el mentón apropiadamente abrochada.

Todos los conductores deben llevar protección para los ojos a

menos que la motocicleta tenga parabrisas de 15 pulgadas por encima de los manillares.

Durante las horas de oscuridad o cuando hay muy poca luz, se tiene que usar protección para los ojos que no tenga tinte o lentes oscuros.

Al manejar en carretera, la luz delantera y la de atrás deben estar siempre prendidas. Durante horas de luz del día, se puede manejar una motocicleta a un taller de reparaciones para el reemplazo de un faro defectuoso.

Motocicletas pueden estar equipadas con faro modulador y con luces que advierten al reducir su velocidad.

No se permiten algunas motocicletas Tipo 2 o motocicletas mini en las carreteras. Puede confirmar con la policía de localidad o con la Patrulla Estatal.

Conductores de vehículos Tipo 2 están sujetos a las mismas reglas de carretera que los conductores de motocicletas Tipo 1, con las siguientes excepciones:

- Cascos y la protección para los ojos no se requieren (están, sin embargo, sumamente recomendados).
- Dos motocicletas mini pueden viajar paralelas una de la otra en el mismo carril solamente cuando el límite de velocidad es de 25 mph o menos.
- Donde el límite es más de 25 mph, se puede manejar una motocicleta mini solamente una a la vez en línea en el carril de la extrema derecha.
- No se permite llevar pasajeros en una motocicleta mini.

Cuando usted llega a una luz roja, puede seguir adelante CAUTELOSAMENTE por la intersección cuando la luz está todavía en rojo si TODAS las siguientes condiciones están presentes:

- Usted cree que la señal está activada por el vehículo (si la señal está programada por un sensor de tiempo, usted no podrá pasar por la intersección y tendrá que esperar hasta que la luz cambie a verde);
- No hay otro vehículo para activar la señal;
- Usted ha estado esperando enfrente de la señal por un mínimo de 45 segundos; y,
- Usted cede el paso a vehículos pasando por el cruce con luz verde, a peatones y bicicletas que estén cruzando la calle o la intersección.

Usted tendrá que tomar un curso de seguridad del tráfico en un colegio técnico si es hallado culpable de no haber cedido el paso.

Motocicletas Tipo 1 pueden estacionar en un ángulo paralela en un área de estacionamiento. Si los paralelos o los lados de los espacios del estacionamiento están marcados, 3 motocicletas pueden estacionar en un mismo espacio. Si hay un parquímetro instalado en el espacio, y leyes de estacionamientos son violadas, el conductor de cada motocicleta recibirá una citación por la infracción por la restricción de tiempo (el boleto de estacionamiento)

Las motocicletas mini son consideradas bicicletas para propósitos de estacionamiento. Las motocicletas mini se pueden estacionar en una acera, en un anaquel de bicicletas o en otras áreas designadas para el estacionamiento de bicicletas. Éstas no deberán de impedir el flujo de tráfico de peatones que van caminando.

LA POSICIÓN EN EL CARRIL (GIRAR O VIRAR)

Usted le es permitido usar completamente un carril de tránsito. Sin embargo, si usted

está en posición incorrecta en un carril cuando se acerca a una vuelta o giro puede ser peligroso. Sabiendo cómo hacer una vuelta o giro seguros es parte esencial de conducir. La posición apropiada en el carril aumentará la visibilidad, comunicará sus intenciones y protegerá su carril. Cuando usted está conduciendo en el carril debe dividir mentalmente en tres. Cuando usted se acerca a una vuelta o giro, evalúe cuál carril es más seguro.



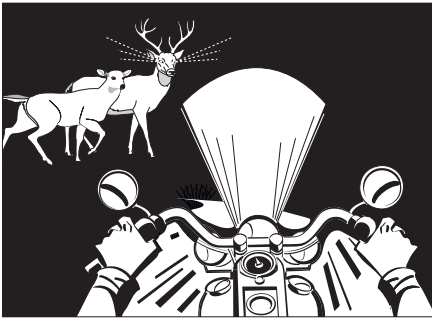
Cuando hace una vuelta hacia la Derecha, usted debe posicionarse para que no haya espacio para que haya tráfico entre usted y la acera.

Además, usted querrá controlar el tráfico en su carril para que otros no traten de pasarle por en el lado izquierdo también.

Sin embargo, usted necesitará también evaluar la condición de la carretera-piedras sueltas, vehículos estacionados, etc., cuándo determine la mejor trayectoria. Para una vuelta o giro a la izquierda debe tener la misma forma de pensar para prevenir que otros conductores compartan su carril o pasarle a usted en un giro o vuelta.

LA SEGURIDAD EN LAS GRANJAS/CONDUCIENDO EN EL ÁREA RURAL

Usted debe estar enterado de los peligros especiales en áreas rurales de Wisconsin. Estos pueden incluir tractores moviéndose lentamente, el caballo llevando coches de carga, maquinaria que se usa en las granjas viajando en la carretera, los escombros en el camino, tales como barro y abono de ganado, ganado y otros animales cruzando las carreteras. Los conductores de maquinaria que se usa en las granjas pueden tener dificultad de ver u oír otros vehículos, y algunas veces esta maquinaria no tiene luces de freno o señales de dirección.



Esté alerta por los venados, sobre todo durante las horas de noche y cuando usted vea cualquier señal de “Cruce de Venados.” Observe hacia los lados del camino por movimiento durante el día o por si ve que la luz delantera de su motocicleta se refleja en los ojos de un venado de noche. Reduzca la velocidad y toque la bocina (claxon) al ver un venado cerca al camino. Puede haber más de un venado. Si usted tiene que tomar medidas para evitar chocar con un venado, frene primero y luego virar si es necesario. No combine frenar con virar. Separe las dos acciones para mantener el control.

CRUCE DE TREN O FERROCARRIL

Cuando los motociclistas se acercan a un cruce o intersección donde hay vías de ferrocarril en el suelo deben reducir la velocidad y estar alerta de un posible cruce brusco.

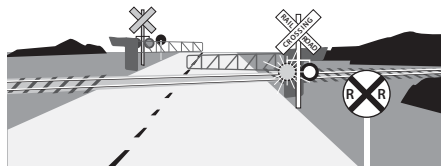
Siempre espere que un tren o ferrocarril pase por las vías en cualquier momento y dirección a través de un cruce de tren o ferrocarril.

Nunca conduzca hacia un cruce de tren o ferrocarril sin estar seguro de que puede pasar al otro lado sin parar. No pare en las vías y no cambie de engranaje mientras esta pasando por ellas.

Si los portones están hacia abajo, usted debe permanecer en el mismo sitio hasta que los portones se levanten y la luz roja deje de prenderse y apagarse. Es ilegal manejar alrededor de los portones del tren o ferrocarril.

Cuando usted está en unas vías múltiples de tren o ferrocarril el vehículo que está más cerca del tren pase, antes de comenzar a cruzar, usted deberá mirar y escuchar detenidamente en todas direcciones. Los trenes parecen moverse más lentamente de lo que en realidad se están moviendo.

No tome el riesgo de tratar de ganarle al tren pasando primero por el cruce donde están las vías. Si usted tiene alguna duda, pare y espere a que el tren pase primero.



PREPARATIVOS PARA CONDUCIR

Lo que usted haga antes de salir de viaje afectará si usted llega o no llega seguro adonde quiere ir. Antes de iniciar cualquier viaje, un motociclista responsable insiste en:

- Vestirse con equipo apropiado.
- Familiarizarse con la motocicleta.
- Revisar todo el equipo de la motocicleta.
- Ser un conductor responsable.

Uso del Equipo Apropiado

Cuando usted maneja su motocicleta, su equipo es “correcto” si lo protege a usted. En cualquier choque de tránsito, usted tiene mejores oportunidades de evitar heridas serias si usted usa:

- Un casco aprobado.
- Protección para los ojos y el rostro.
- Ropa protectora.

Uso del Casco

Los choques son eventos frecuentes, en particular entre motociclistas principiantes. Uno de cada cinco choques de motocicletas resultan en heridas de la cabeza y del cuello. Las heridas en la cabeza son tan graves como las heridas del cuello y son mucho más comunes. Estudios de los choques demuestran que los golpes en la cabeza y el cuello proporcionan la mayoría de las heridas serias y fatales en los motociclistas. También las investigaciones demuestran que, con pocas excepciones, las heridas en la cabeza y el cuello se reducen cuando los motociclistas usan un casco aprobado.

Algunos conductores no usan casco porque piensan que el casco limita su visibilidad hacia los lados. Otros, usan el casco sólo en viajes largos o

cuando manejan a altas velocidades. Considere estos aspectos:

- Un casco aprobado permite ver a los lados tan lejos como se necesita. En un estudio de más de 900 accidentes de tránsito de motocicletas, 40% de los motociclistas que usaban casco, no se encontraron ni un caso en cual el casco impidió que el motociclista pudiera ver el peligro.
- La mayoría de los choques ocurren en viajes cortos, (menos de 5 millas de distancia), a pocos minutos de haberse iniciado el viaje.
- La mayoría de los motociclistas manejan a menos de 30 mph, cuando ocurre un choque. A estas velocidades, el casco puede reducir a la mitad tanto la cantidad como la gravedad de las heridas a la cabeza.

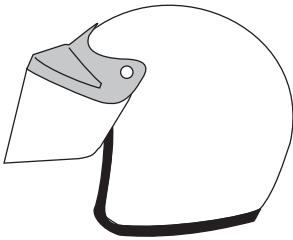
Sin importar la velocidad en un choque, el motociclista que usa casco tiene tres veces más oportunidad de sobrevivir una herida a la cabeza que aquel que no tenga el casco puesto al suceder un choque.

Selección del Casco

Hay dos clases principales de cascos las cuales proveen dos niveles diferentes de protección: tres cuartos y todo el rostro.

Sea cual sea el estilo que escoja, puede tener mayor protección si asegura que el casco:

- Cumpla con los requisitos del Departamento de Transportes de los EE.UU. (DOT) y las estatales. Los cascos con etiqueta de la Fundación Memorial Snell le brindan una garantía adicional de calidad.
- Quede bien ajustado alrededor de la cabeza.



- No tenga defectos obvios tal como grietas, forro suelto o correas deshilachadas.

En cualquier casco que decida, manténgalo bien abrochado en su cabeza al manejar. De lo contrario, si usted tiene un choque es probable que el casco se le vuele de la cabeza antes de que tenga oportunidad de protegerla.

Protección de los Ojos y de la Cara

Una visera de plástico resistente al astillo le puede ayudar a proteger toda su cara en un choque.

Asimismo le protege del viento, el polvo, la suciedad, la lluvia, los insectos y las piedritas arrojadas por los vehículos que van adelante. Estos problemas distraen y pueden ser peligrosos. Si usted tiene que tratar con ellos, no puede dedicar toda su atención al camino.

Las gafas de camino le protegen los ojos pero no todo el rostro como lo hace una visera. Los parabrisas no sustituyen a la visera

o las gafas de camino. La mayoría de los parabrisas no protegen los ojos del viento. Tampoco los lentes regulares o los del sol. Los lentes no evitan que le lloren los ojos y se los puede llevar el viento al voltear la cabeza mientras maneja.

Para ser efectivos, la protección de los ojos y cara deberá:

- Estar libres de rasguños.
- Estar hecha de un material resistente a penetración.
- Ofrecer una vista despejada hacia cualquier lado.
- Abrocharse bien de modo que no se la lleve el viento.
- Permitir que el aire atraviese para reducir el empañe.
- Permitir suficiente espacio para lentes o lentes contra el sol, si se necesitan.

Protectores oscuros de ojos no se deben usarse por la noche ni tampoco en cualquier otro tiempo cuando haya poca luz disponible.

Ropa

La ropa correcta lo protege a usted en una colisión. También brinda comodidad así como protección del calor, del frío, de escombros y de las partes calientes y movedizas de la motocicleta.

- La chaqueta y los pantalones deben cubrir completamente los brazos y las piernas. Deben quedar suficientemente ajustados como para evitar que se sacuda con el viento, y al mismo tiempo permitir que usted tenga libertad de movimiento. El cuero ofrece la mejor protección. Los materiales sintéticos fuertes proveen protección también. Use una chaqueta hasta en tiempo caluroso, para prevenir la deshidratación.

Muchas chaquetas están diseñadas para proteger sin darle demasiado calor, incluso en los días de verano.

- Las botas o zapatos deben ser fuertes y lo suficientemente altos para cubrir sus tobillos y darles soporte. La suela debe ser hecha de material fuerte, duradero y antiderrapante. Mantenga los talones cortos para que no rocen con las superficies ásperas. Esconda los cordones para que no se atoren en la motocicleta.
- Los guantes permiten agarrar mejor y ayuda a proteger las manos en un choque. Los guantes deben ser de cuero o un material igualmente duradero.

En tiempos de frío o lluvia, su ropa debe mantenerlo abrigado y seco como también protegerlo contra lesiones. Usted no puede controlar su motocicleta si usted está entumecido del frío. Conducir por largos períodos en el invierno puede causar severos escalofríos y fatiga. Una chaqueta de invierno debe resistir el viento y quedarle ajustada al cuello, las muñecas y la cintura. Los trajes impermeables de buena calidad, diseñados para motociclistas, resisten rasgarse o inflarse a velocidades altas.

1. Examínese usted mismo

Una visera resistente a la astilla:

- A. No es necesario si usted tiene una parabrisa.
- B. Solamente protege sus ojos.
- C. Ayuda a proteger toda la cara.

Respuestas—página 52.

CONOZCA SU MOTOCICLETA

Hay muchas cosas en la carretera que le puedan causar problemas. Su motocicleta no debe ser uno de ellos. Para asegurarse que su motocicleta no le falle:

- Primero lea el manual del propietario.
- Compre la motocicleta apropiada para usted.
- Familiarícese con los controles de su motocicleta.
- Revise la motocicleta antes de cada viaje.
- Mantenga su motocicleta en buenas condiciones entre viajes.
- Evite accesorios adicionales y modificaciones que hacen su motocicleta más difícil de manejar.

UNA MOTOCICLETA A SU MEDIDA

Primero, debe tener seguridad de que la motocicleta es apropiada para usted. Debe quedarle a su “medida.” Sus pies deben llegar al suelo mientras esté sentado en la motocicleta.

Los requisitos mínimos, para poder manejar su motocicleta legalmente en las calles, ella debe tener:

- Luz delantera, luz trasera, luz de freno.
- Frenos delanteros y traseros.
- Señales de dirección.
- Claxon (bocina).
- Dos espejos retrovisores.

CUANDO USTED PIDE PRESTADO O USTED PRESTA

Los que presten o tomen prestado sus motocicletas, que tengan precaución. Los choques de tránsito son muy comunes entre los motociclistas principiantes, especialmente en los primeros meses de manejar. Manejando

una motocicleta desconocida impone hasta más problemas.

Si usted toma prestada una motocicleta, familiarícese con ella en un área segura. Si usted presta su motocicleta a los amigos, asegúrese de que ellos tengan licencia y sepan cómo manejarla, antes de permitirles manejar en tránsito.

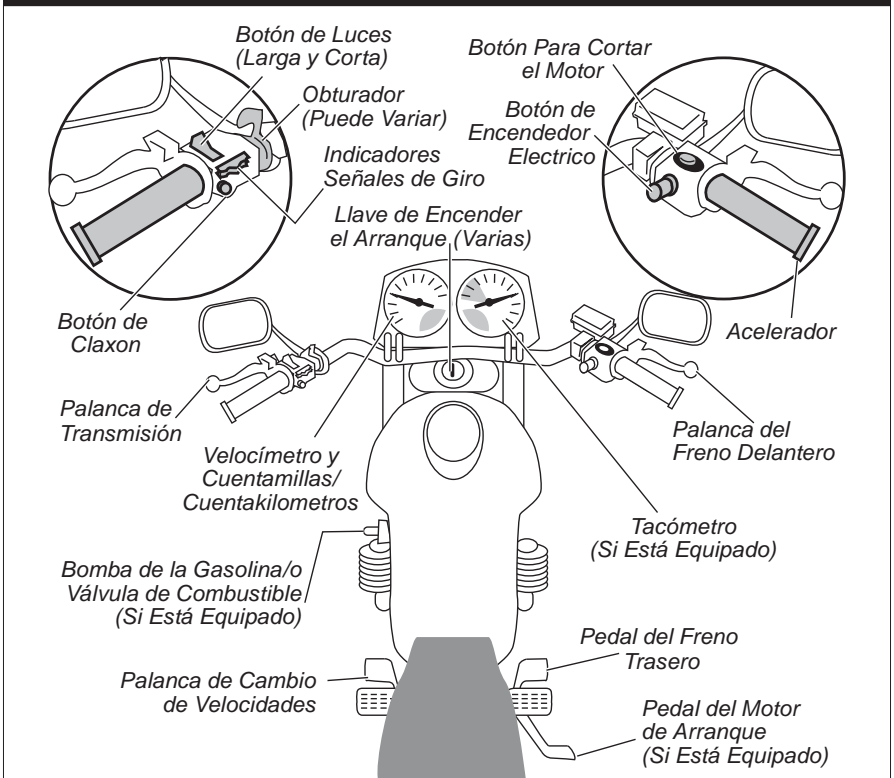
No importa cuanta experiencia usted tenga, maneje con más cuidado cualquier motocicleta que sea nueva o desconocida para usted. Más de la mitad de los choques ocurren en motocicletas que el conductor ha estado manejando por menos de seis meses.

Conozca los Controles de su Motocicleta

Esté seguro que usted conoce completamente la motocicleta antes que usted la saque a la calle. Esté seguro que revise bien el manual. Esto es sumamente importante si está manejando una motocicleta prestada. Si usted va a usar una motocicleta desconocida:

- Revisar todo lo que usted haría a su propia motocicleta.
- Localizar a todo, particularmente las luces direccionales, el claxon, el interruptor de la luz delantera, la válvula de suministro del combustible, el interruptor de emergencia. Esté seguro de poder encontrarlos y hacerlos funcionar sin tener que buscarlos.

CONTROLES DE LA MOTOCICLETA



- Sepa cómo funciona el sistema de cambios. Antes de salir, accione varias veces el acelerador, el cambio de velocidades y los frenos. Todos los controles reaccionan un poco diferente en cada motocicleta.
- Maneje con mucha precaución y esté atento a sus alrededores. Acelere suavemente, tome las vueltas despacio y mantenga una mayor distancia para poder detenerse.

Revise su Motocicleta

Una motocicleta necesita atención con más frecuencia que un coche. La menor falla técnica en un coche rara vez trae algo más que una incomodidad para el conductor.

Si algo no funciona bien, será mejor que lo sepa antes de salir al tránsito. Haga una revisión completa antes de cada viaje.

Antes de andar en su motocicleta, revise lo siguiente:

- **Llantas:** Revise la presión del aire, el desgaste general y el desgaste de la banda de rodadura.
- **Líquidos:** El nivel de aceite y otros líquidos. A un mínimo, semanalmente revise los líquidos hidráulicos y el refrigerante. Mire debajo de la motocicleta para señales de fugas de aceite o gasolina.
- **Luz delantera y luz trasera:** Revise ambas. Pruebe el interruptor de luz para asegurarse que la luz baja y la alta estén funcionando.
- **Luces direccionales:** Encienda la luz direccional derecha y la izquierda. Asegúrese de que todas las luces funcionen apropiadamente.
- **Luz de frenos:** Pruebe ambos controles de los frenos y asegúrese de que cada uno encienda la luz del freno.

Una vez que se suba la motocicleta, haga las siguientes revisiones antes de arrancar:

- **Embrague y acelerador:** Asegúrese que trabajen suavemente. La palanca del acelerador debe saltarse a su posición principal cuando se suelta. El embrague debe sentirse firme.
- **Espejos:** Limpie y ajuste ambos espejos antes de arrancar. Es difícil manejar con una sola mano mientras trata de ajustar el espejo. Ajuste cada espejo de manera que pueda ver el carril de atrás y la mayor parte del carril a su costado. Cuando los espejos están ajustados apropiadamente usted podrá ver parte de su hombro o de su brazo, pero lo más importante es poder ver la carretera a su espalda y a los lados.
- **Frenos:** Accione la palanca del freno delantero y la del freno trasero, una a la vez. Asegúrese de que cada palanca se sienta firme y que detenga la motocicleta cuando se accione completamente el freno.
- **Claxon:** Pruebe el claxon. Asegúrese que funcione.

Además de las revisiones que debe hacer antes de cada viaje, revise semanalmente las siguientes partes: las ruedas, cables, tornillos y líquidos. Siga las recomendaciones del manual de su propia motocicleta.

2. Examínese usted mismo

Más de la mitad de todos los choques de tránsito:

- Ocurren a velocidades mayores a 35 mph.
- Ocurren de noche.
- Involucra a motociclistas que han manejado su motocicleta por menos de seis meses.

Respuestas—página 30.

CONOZCA SUS RESPONSABILIDADES

La palabra “accidente” implica un evento imprevisto que ocurre aparentemente sin culpa o negligencia de nadie. Casi siempre en el tránsito ese no es el caso. De hecho, muchas personas involucradas en un choque normalmente tienen alguna responsabilidad por lo que ocurrió.

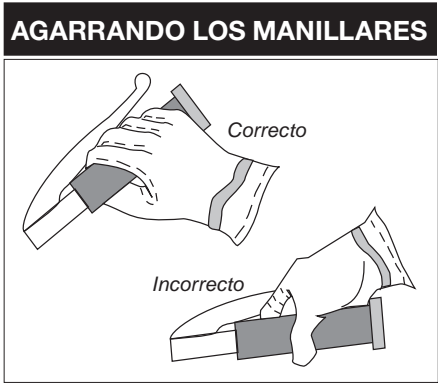
Considere la situación en la cual alguien intenta forzarse en una intersección para pasar con una luz amarilla la cual se está cambiando a roja. La luz de usted pasa a verde. Usted avanza hacia la intersección sin revisar la posibilidad de que entre alguien retrasado. Es todo que requiere para que suceda un choque de tránsito. El primer conductor tiene la responsabilidad de parar. Usted tiene la responsabilidad de mirar bien antes de avanzar. Ninguno de los dos cumplió con su deber. El hecho de que alguien es el primero de iniciar la cadena de eventos causando así un choque, no lo deja a usted libre de responsabilidad.

Como motociclista, usted no puede estar seguro de que los otros lo verán a usted o le cederán el derecho de vía. Para disminuir las posibilidades de que ocurra un choque:

- **Hacerse visible:** Vista con ropa apropiada, use la luz delantera, maneje en la mejor ubicación en el carril para poder ver y ser visto.
- **Comunicar sus intenciones:** Use las señales apropiadas, la luz de frenos y su ubicación en el carril.
- **Mantener una distancia prudente** delante o detrás de otro vehículo, al compartir el carril, al rebasar a otros vehículos o ser rebasado.

- **Observar el camino que recorre;** mire al menos una distancia de 12 segundos adelante de usted.
- **Identificar y diferenciar** los peligros distintos.
- **Estar listo para actuar:** Manténgase alerta y sepa efectuar maniobras para evitar choques.

La culpabilidad no importa cuando alguien está involucrado en un choque. Casi nunca hay solamente una causa que produce un choque. La capacidad de permanecer alerta, tomar decisiones críticas y llevarlas a cabo es lo que distingue a los conductores responsables de los demás. Recuerde, le toca a usted de no ser la causa de, o un participante no preparado, en cualquier choque.



MANEJE DE ACUERDO A SUS HABILIDADES

Este manual no le puede enseñar cómo controlar la dirección, la velocidad o el equilibrio. Tales técnicas se aprenden sólo con la práctica. Pero el control, empieza con el conocimiento de sus habilidades y manejando dentro de ellas, además de conocer y obedecer las reglas del tránsito.

Control Básico del Vehículo Posición del Cuerpo

- **Postura:** Siéntese de manera de que pueda usar los brazos para maniobrar la motocicleta en vez de sentarse para que se sostenga así mismo.
- **Asiento:** Siéntese lo suficientemente hacia delante como para alcanzar las manijas con los brazos un poco flexionados. Esta acción le permite agarrarse del manubrio sin tener que estirarse.
- **Manos:** Sujete los manillares firmemente para mantener su agarre cuando maneje sobre superficies ásperas. Empiece con su muñeca derecha en posición plana. Esto asegura que usted no presione demasiado el acelerador de manera accidental. También, ajuste el manillar para que sus manos estén al mismo nivel permitido o por debajo de los codos. Esto le permitirá usar los músculos apropiados para dirigir con precisión.
- **Rodillas:** Apriete sus rodillas contra el tanque de gasolina para ayudarse a mantener el equilibrio cuando tenga que dar vuelta.
- **Pies:** Mantenga los pies firmes sobre los reposapiés para mantener el equilibrio. No arrastre los pies. Si su pie se

atrapa en algo, usted puede ser herido y puede perder control de la motocicleta. Mantenga los pies cerca de los controles para que pueda usarlos rápidamente si es necesario. También, no deje que la punta de los pies apunte hacia abajo porque pueden quedar atrapados entre la carretera y los reposapiés.

Cambiar de velocidad

Cambiar de velocidad es mucho más que simplemente lograr que la motocicleta acelere lentamente. Aprender a usar los cambios para reducir la velocidad, dar vuelta o arrancar estando en una cuesta es importante para manejar la motocicleta de manera segura.

Baje todos los cambios accionando el embrague a medida que reduce la velocidad o se detiene. Quédese en primera velocidad mientras esté parado para que pueda arrancar rápidamente, si es necesario.

Maneje lo suficientemente despacio al cambiar a una velocidad más baja porque la motocicleta podría tambalearse y la rueda trasera podría derrapar. Al ir cuesta abajo o al cambiar a primera velocidad, es posible que tenga que reducir la velocidad para hacer el cambio a una velocidad baja de manera segura. Suelte el embrague/clutch leve y uniformemente sobre todo al cambiar a una velocidad baja.

Es recomendable hacer los cambios de velocidad antes de empezar a dar vuelta. Sin embargo, a veces es necesario cambiar de velocidad mientras va dando vuelta. Recuerde cambiar de velocidad gradualmente ya que un cambio repentino de potencia a la rueda trasera podría causar un derrape.

Frenar

Las motocicletas tienen dos frenos: uno para la rueda delantera y otro para la trasera. Use ambos frenos al mismo tiempo. El freno delantero es el más potente de los dos y puede proporcionar por lo menos tres cuartos de la potencia total de parada. Es seguro usar el freno delantero cuando se hace debidamente. Recuerde:

- **Use los dos frenos** cada vez que reduzca la velocidad o haga alto. El usar los dos frenos para paradas “normales” le permitirá desarrollar el buen hábito y la destreza necesaria para usar ambos frenos correctamente, lo cual puede necesitarse en una emergencia. Apriete el freno delantero y presione hacia abajo el freno de la rueda de atrás. “Agarrar” el freno delantero o apretar demasiado bruscamente el freno trasero puede causar que los frenos se bloqueen dando lugar a la pérdida de control.
- **Si usted conoce la técnica**, es posible usar ambos frenos cuando da vuelta, aunque se debe hacer con mucho cuidado. Al inclinar la motocicleta, parte de la tracción se usa para tomar la curva y queda menos tracción disponible para detenerse. Si se frena demasiado fuerte, puede ocurrir un derrape. También el uso incorrecto del freno delantero en carreteras resbaladizas puede ser peligroso. Tenga precaución y apriete cuidadosamente la palanca de frenos, nunca lo agarra de repente.

- **Algunas motocicletas** tienen el sistema de frenos integrado que vinculan el freno delantero y el trasero, a través de pedal trasero. (Consulte el manual del propietario para una explicación detallada de la operación y uso efectivo de dichos sistemas).

Girando

Con frecuencia, los motociclistas toman las curvas o dan vuelta demasiado rápido. Cuando no pueden dar bien la vuelta, acaban invadiendo a otro carril de tránsito o saliéndose de la carretera. En algunos casos, los conductores se sobresaltan y frenan demasiado fuerte causando derrape y pérdida de control. Tome las vueltas y curvas con precaución.

Siga estos cuatro pasos para mejor control:

- **IR DESPACIO**
- **MIRAR**
- **INCLINARSE**
- **RODARSE**

IR DESPACIO: Reduzca la velocidad antes de la vuelta, trincando el acelerador y, si es necesario, aplique ambos frenos.

MIRAR: Mire a través de toda la curva hasta donde quiera ir. Gire su cabeza, no los hombros, y mantenga su mirada a nivel del horizonte.

INCLINARSE: Para girar, la motocicleta tiene que estar inclinada. Apriete hacia abajo el manillar en dirección del giro. Apriete hacia la izquierda—inclínese hacia la izquierda—si va a la izquierda; apriete hacia la derecha—inclínese hacia la derecha—si va a la derecha. En altas velocidades o en un giro cerrado, se requiere inclinar aún más la motocicleta.

RODARSE: Rodar el acelerador mientras da vuelta para estabilizar la suspensión. Mantener la velocidad o acelerar gradualmente durante la vuelta. Dicha acción ayudará a mantener estable la motocicleta.

En vueltas normales, el motociclista y la motocicleta deberán inclinarse juntos en el mismo ángulo.

Al dar vueltas lentas y cerradas, el conductor debe mantener el cuerpo erguido e inclinar solamente la motocicleta.

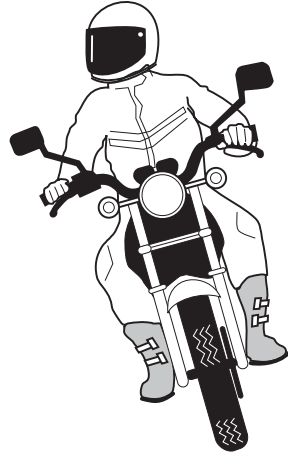
3. *Examínese usted mismo*

Quando usted conduce, debe:

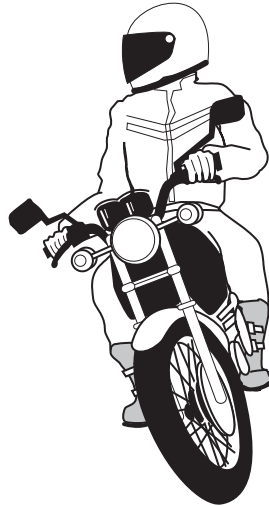
- A. Gire la cabeza y los hombros para mirar a través de la vuelta.
- B. Mantener los brazos estrechados.
- C. Gire la cabeza y los ojos para ver a donde se dirige.

Respuestas—página 52.

GIRO NORMAL



GIRO DESPACIO



MANTENGA SU DISTANCIA

La mejor protección que usted puede tener es la distancia—un “espacio de separación”—alrededor de su motocicleta. Si alguien se equivoca, la distancia le permite:

- Tiempo para reaccionar.
- Espacio para maniobrar.



Posición en el Carril

En algunas situaciones el tamaño de su motocicleta puede ser una ventaja. Cada carril del tránsito da al motociclista tres carriles para viajar como indica la ilustración.

Su posición en el carril debería:

- Incrementar sus posibilidades de ver y ser visto.
- Evitar el punto de no ser visto de los otros conductores.
- Evitar peligros de la superficie.
- Proteger su carril de otros conductores.
- Comunicar sus intenciones.
- Evitar los soplos de vientos de otros vehículos.
- Proveer una ruta de escape.

Seleccione un camino apropiado para optimizar su “espacio de separación” hacer más fácil su visibilidad a otros en la carretera.

En general, no hay sola buena posición para que los motociclistas puedan ser vistos y para mantener un “espacio de separación” alrededor de la

motocicleta. Ninguna porción del carril se tiene que evitar— incluso el del medio o centro.

Posesiónese en la parte del carril donde se la facilite ser visto y usted pueda mantener un “espacio de separación” a su alrededor. Cambie su posición tanto como cambie la situación en el tránsito. Conduzca en las hileras o líneas 2 a 3 si los vehículos o problemas potenciales están a su izquierda. Permanezca en los carriles 1 y 2 si los peligros están solamente a su derecha. Si hay vehículos en ambos lados, el centro del carril, hilera 2, es usualmente la mejor posición.

La línea de grasa en el centro de un carril que acumula el goteo de los vehículos no sobrepasa los dos pies de ancho. Excepto si el carril esta húmedo, el centro del carril permite una adecuada tracción para manejar con cuidado. Usted puede conducir hacia la izquierda o hacia la derecha de la franja de grasa y todavía estar en el centro de carril. Evite conducir en las franjas con demasiada acumulación de grasa y combustible que usualmente se hallan en las intersecciones y en las estaciones de peaje.

Siguiendo a otro Vehículo

“Siguiendo demasiado cerca” es un gran factor en accidentes de tránsito o choques que involucra motociclistas. En el tránsito, las motocicletas necesitan tanta distancia para parar como los vehículos. Normalmente, se debe mantener una distancia mínima de dos segundos detrás del vehículo que va adelante. Si las condiciones de manejo no son apropiadas, se requiere que usted

aumente el espacio y tiempo entre el motociclista y el vehículo.

Para medir la distancia para perseguir:

- Escoja un objeto que sirva de referencia, tal como una marca en el pavimento o un farol cerca del carril delantero.
- Cuando el parachoques de tránsito del vehículo delantero pase la marca, cuente los segundos: “mil uno, mil dos.”
- Si usted llega a la marca antes de que diga “dos,” usted está siguiendo demasiado cerca.

Una distancia de separación de dos segundos, deje una mínima cantidad de espacio para parar o virar bruscamente si el conductor delantero se detiene de repente. Esto también permite una mejor vista de baches y otros peligros en la carretera.

Un “espacio de separación” grande es necesario si su motocicleta necesita más espacio para detenerse. Si el pavimento está resbaladizo, si usted no puede ver a través del vehículo delantero, o si el tráfico está muy denso, o alguien se puede meter delante de usted, aumente a tres o más los segundos la distancia de separación.

Manténgase bien alejado del vehículo delantero incluso hasta cuando está parado. Esto hará más fácil salir del carril si alguien se le está echando encima por atrás. Esto también le dará un “espacio de separación” si el vehículo delantero empieza a descontrolarse por alguna razón.

Cuando esté detrás de un carro, póngase en posición de tal manera que el conductor lo pueda ver en el espejo retrovisor. Manejando en la línea central

del carril debe poner su imagen en el medio del espejo retrovisor, adonde el conductor esta mas accesible para poderlo ver.

Manejando en el lado extremo del carril puede permitir que un conductor lo verá a usted en su espejo lateral. Pero recuerde que la mayoría de los conductores no miran a través de sus espejos laterales tan frecuentemente como lo hacen por el retrovisor. Si la situación del tránsito lo permite, la parte central del carril es el mejor lugar para que usted sea visto por el conductor delantero y prevenga compartir su carril con otros.



Ser Seguido

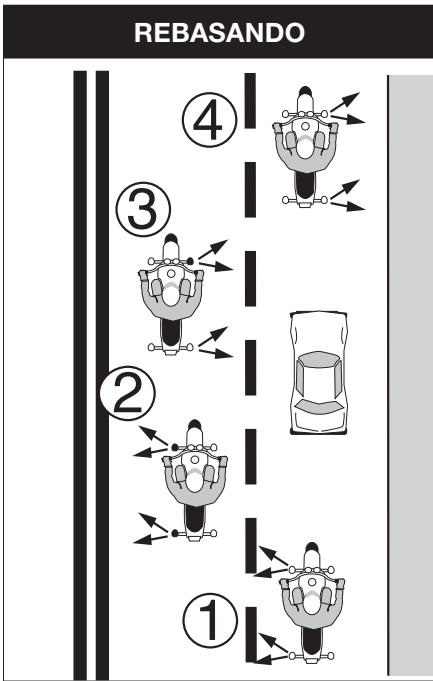
Acelerando cuando alguien lo está siguiendo muy de cerca solamente termina por tener un conductor que lo está persiguiendo a más alta velocidad.

Una mejor manera de manejar a los seguidores cercanos es tenerlos en frente. Cuando alguien está siguiéndolo demasiado de cerca, cambie de carril y déjelo pasar. Si usted no puede hacerlo, disminuya la velocidad y abra más paso delante de usted para permitir más espacio por si acaso usted y el conductor que lo sigue tienen que parar. Esto también lo animará a que lo rebase a usted.

Si él no lo rebasa, usted se habrá dado a sí mismo y al perseguidor más tiempo y espacio para reaccionar en caso de que una emergencia se desarrolle al frente.

REBASANDO Y SER REBASADO

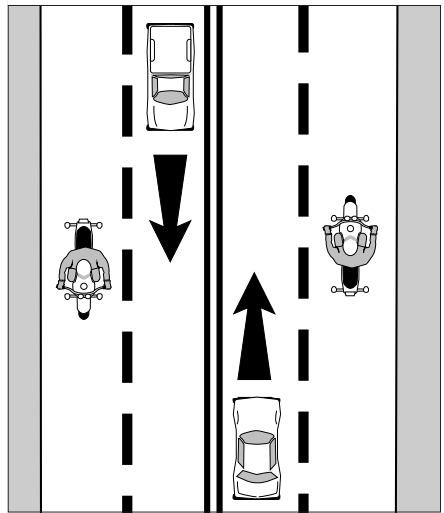
Rebasar y ser rebasado por otro vehículo no es muy diferente a cuando se trata de un automóvil. Sin embargo, la visibilidad es mucho más crítica. Esté seguro de que los otros conductores lo vean a usted, y que usted vea los peligros potenciales.



Rebasando

1. Conduzca por la parte izquierda del carril a una distancia segura para que incremente su línea de vista y para hacerse mas visible. Haga señales y revise el tráfico que se aproxima. Use sus espejos

- retrovisores y gire la cabeza para mirar el tráfico de atrás.
2. Cuando esté seguro, entre en el carril izquierdo y acelere. Seleccione una posición en el carril que no arrincone al automóvil que usted está rebasando y que provee espacio para evitar peligros en su carril.
3. Sobrepase el de no ser visto lo más rápidamente posible.
4. Señale otra vez, y mire por los espejos y obsérvelos girando la cabeza antes de regresar a su carril original y entonces termine la señal.



Recuerde, los rebasos tienen que ser completados dentro de la ley de los límites de velocidad y sólamente donde es permitido. ¡Conozca las señales y avisos de su ruta!

Ser Rebasado

Cuando usted está siendo rebasado o se aproxima desde la dirección contraria de otro vehículo, manténgase en la parte central o del medio de su carril. Conducir demasiado cerca del otro vehículo puede ponerlo en una situación peligrosa.

Evite ser chocado por:

- **Otro vehículo:** Un pequeño error suyo o el otro conductor puede causar un colisión lateral.
- **Espejos extensos:** Algunos conductores se les olvida que sus espejos sobresalen más que sus guarda fangos.
- **Objetos lanzados desde las ventanas:** Aunque el conductor sepa que usted está ahí, un pasajero puede no haberlo visto y podría lanzar algo sobre usted o en la carretera delante de usted.
- **Ráfagas de viento de vehículos más grandes:** Ellos pueden afectar su control. Tiene menos peligro si usted está en la mitad del carril cuando pase la ráfaga que si usted está en cualquier de los dos lados del carril.

No se mueva a la parte más lejana del carril por donde esta pasando el vehículo. Esto puede invitar al otro conductor que regrese muy adelantado a su carril.

Compartir el Carril

Los vehículos y las motocicletas necesitan un carril entero para operar con seguridad. Compartir el carril es generalmente prohibido.

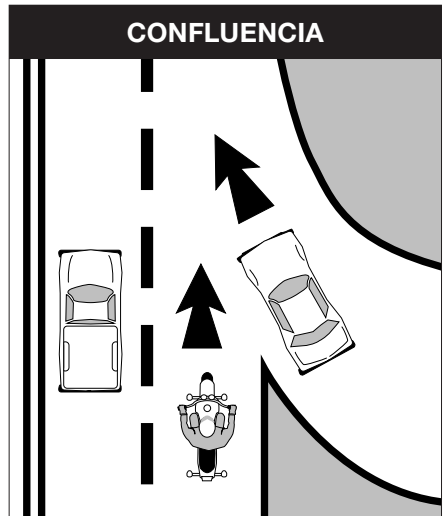
Conduciendo su motocicleta entre hileras o líneas de vehículos parados o moviéndose en el mismo carril puede dejarle vulnerable ante lo inesperado. Una mano puede salir fuera de una ventanilla; una puerta

puede abrirse; un carro puede girar inesperadamente. Disuada a otros que compartan su carril. Mantenga una posición a mitad del carril en cualquier momento que otros conductores intenten forzarse a un lado de su carril. Los conductores son mas propensos a compartir su carril cuando:

- En transito denso, de parachoques a parachoques.
- Cuando ellos desean pasarlo a usted.
- Cuando usted está preparado para doblar o virar en una intersección.
- Cuando usted está entrando en un carril de salida o esta saliendo de la autopista.

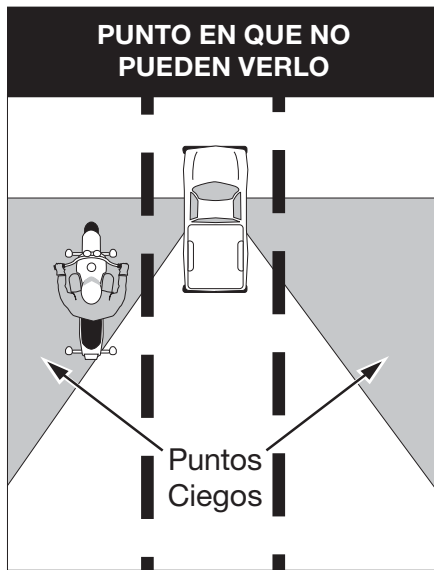
Confluencia de Vehículos

Los conductores en una rampa de entrada pueden no verlo a usted en la autopista. Dele bastante espacio. Cambie a otro carril si hay un espacio. Si no hay espacio para cambiar de carriles, ajuste la velocidad para abrir paso para conductores que van entrando a la autopista.



Automóviles a los Lados

No maneje al lado de automóviles y camiones si no tiene que hacerlo. Usted puede estar en un punto ciego, o sea, área en que no lo puede ver el conductor de automóvil en carril al lado y dicho conductor puede cambiar a su carril sin avisar. Vehículos en carril al lado también bloquean su ruta de escape si usted encuentra algún peligro en su propio carril. Acelere o reduzca velocidad hasta encontrar espacio vacío de tránsito por ambos lados.



4. Examínese usted mismo

Por lo general, una buena manera de reaccionar a los que lo siguen muy de cerca es:

- A. Cambiar de carril y dejarlos pasar.
- B. Usar el claxon o la bocina y hacer gestos obscenos.
- C. Acelere para poner distancia entre usted y el perseguidor.

Respuestas—página 52.

BEE

Los mejores y más experimentados motociclistas permanecen atentos siempre a lo que sucede a su alrededor. Ellos mejoran su estrategia de conductor usando BEE, un proceso de tres pasos para hacer juicios apropiados y aplicarlos correctamente en situaciones diferentes de tránsito:

- Buscar (Search)
- Evaluar (Evaluate)
- Ejecutar (Execute)

Vamos a examinar cada uno de los pasos.

Buscar (Search)

Busque agresivamente hacia adelante, hacia los lados y hacia atrás al revisar los espejos y puntos ciegos a fin de evitar peligros potenciales incluso antes de que aparezcan. Qué tan vigorosamente usted busque y cuánto tiempo y espacio que tenga, puede eliminar o reducir daño. Concéntrese aún más en buscar posible rutas de escapes dentro o alrededor de intersecciones, áreas comerciales, zonas escolares y zonas de construcción.

Busque por:

- Tránsito que venga en sentido contrario que pueda dar vuelta a la izquierda frente a usted.
- Tránsito que venga por la izquierda y derecha.
- Tránsito que se aproxime por detrás.
- Peligros en la carretera.

Esté bien alerta en áreas con visibilidad limitada. Los alrededores visualmente ‘ocupados’ pueden esconder a usted y su motocicleta de la vista de otros.

Evaluar (Evaluate)

Piense en cómo los peligros pueden interactuar para crear riesgos para usted. Anticípese a problemas potenciales y tenga un plan para reducir riesgos.

- **Características de la carretera y la superficie:** No se moverán en su camino ningún bache, barandilla, puente, poste telefónico o árbol pero ellos pueden influir en su estrategia de manejar.
- **Dispositivos de control de tránsito:** Busque señales de tránsito, incluso señales reglamentarias, señales de advertencia y marcaciones en el pavimento para poder evaluar bien las circunstancias hacia adelante.
- **Vehículos y otro tránsito:** Ellos sí pueden meterse en su camino y aumentar la posibilidad de un choque.

Piense en los requisitos de tiempo y espacio para mantener un margen de seguridad. Hay que darse tiempo de reaccionar si aparece una emergencia.

Ejecutar (Execute)

Lleve a cabo su decisión.

Para crear más espacio y minimizar posible daño de cualquier peligro:

- Comunique su presencia con las luces y/o la bocina.
- Ajuste su velocidad al reducir la velocidad, detenerse o acelerar.
- Ajuste su posición y/o dirección.

Aplice el viejo refrán de “un paso a la vez” para vencer dos o más peligros. Ajuste su velocidad para permitir que dos peligros se separen. Después trate con ellos uno a la vez, como peligros individuales. El tomar decisiones se complica más con tres o más peligros. Mida las consecuencias de cada uno y brinde distancia igual de los peligros.

En áreas de mayor riesgo, tal como cruces, áreas de compras, zonas de escuela y zonas de construcciones, cubra la palanca del embrague y ambos frenos para reducir el tiempo requerido de reaccionar.

5. Examínese usted mismo

Para reducir el tiempo necesario para reaccionar, usted puede:

- A. Conducir más lento que la velocidad límite.
- B. Asegurar el acelerador y los frenos.
- C. Poner posición neutral cuando va lentamente.

Respuestas—página 52.

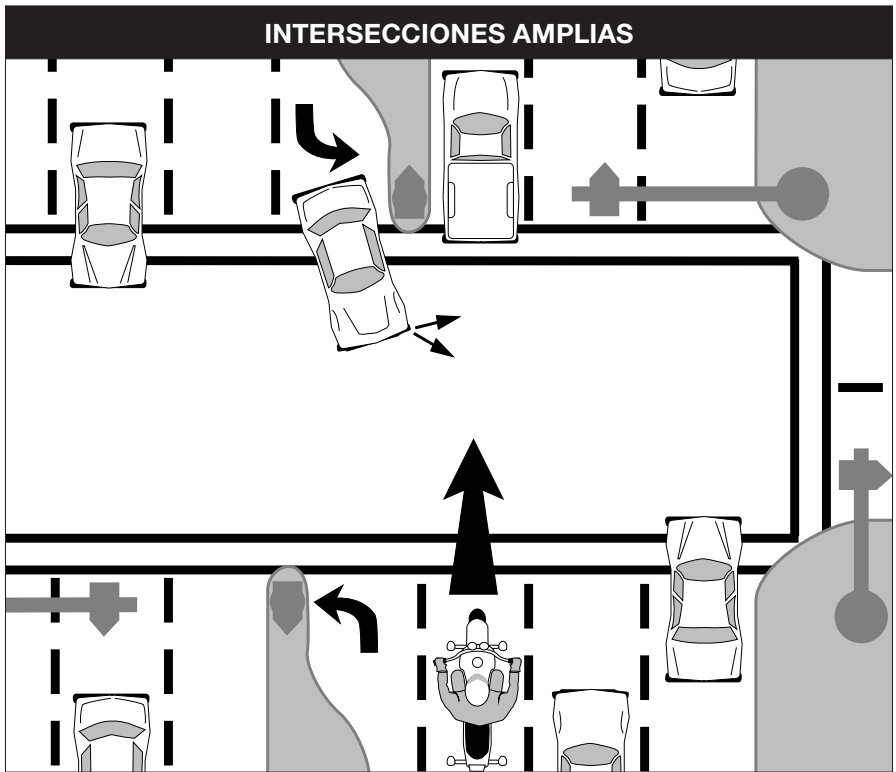
INTERSECCIONES

El mayor potencial de conflicto entre usted y otro que transite es en las intersecciones. Una intersección puede estar en el medio de una zona urbana o en un camino de entrada en una calle residencial—donde quiera que el tránsito puede atravesarse en su camino. Más de la mitad de los accidente de tránsitos de motocicletas y automóviles causados por conductores que entran por el derecho de paso. Vehículos que viran a la izquierda en frente de usted, incluso vehículos que doblan a la izquierda desde el carril de su lado derecho y vehículos en calles laterales que

se tiran dentro de su carril, son los mas grandes peligros. Es critico el uso del VIPDE en las intersecciones.

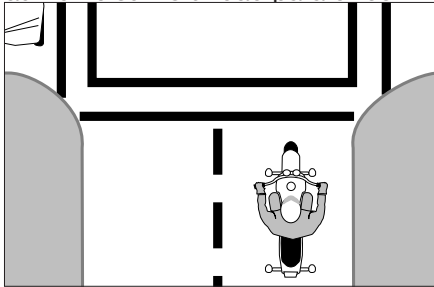
No hay garantías de que otros lo vean a usted. Nunca cuente con “contacto ocular” como señal de que un conductor cederá el paso. Frecuentemente, un conductor mira directamente al motociclista y todavía le falla la vista y no lo “ve.” Los únicos ojos en los que usted puede confiar son los suyos. Si un automóvil puede entrar en su paso, asuma que lo hará. Los buenos motociclistas siempre están “buscando problemas”—no para involucrarse, pero para evitarlos.

INTERSECCIONES PEQUEÑAS



Aumente sus posibilidades de ser visto en la intersección. Maneje con su luz delantera encendida, en una posición en su carril que provea la mejor visibilidad del tránsito que viene en dirección contraria. Provea un “espacio de separación” alrededor de la motocicleta que le permita quitarse de medio.

Cuando usted se acerque a la intersección, seleccione una posición de camino que aumente su visibilidad para otros



conductores. Cubra la palanca del embrague y ambos frenos para reducir el tiempo para reaccionar. Reduzca la velocidad cuando se acerque a una intersección. Después de entrar en la intersección, muévase alejándose de los vehículos que se preparan para doblar. No cambie la velocidad y la posición bruscamente. El conductor puede pensar que usted se prepara para doblar.

Intersecciones que no Pueden Verlo

Si usted se acerca a una intersección que no puede ver, muévase lo más antes posible hacia la parte del camino que le proporciona entrar en el campo visual del conductor. En este cuadro, el motociclista se ha movido a la parte izquierda del carril—alejándose de los autos estacionados—para que el conductor en la calle que va cruzando pueda verlo tan pronto como sea posible.

Recuerde, la clave es ver lo mas posible y permanecer visible a otros mientras protege su espacio.

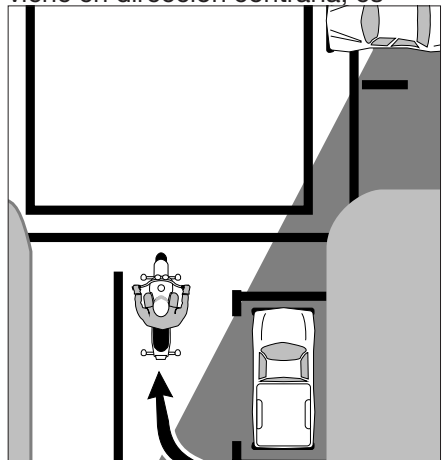
Si usted ve una señal o línea de alto, pare ahí primero. Después prosiga lentamente y pare otra vez hacia donde el carril que cruza se une con su carril. Desde esa posición, inclínese y observe alrededor del obstáculo que no le permite ver, edificio, vehículos estacionado o vegetación, para ver si algo viene. Justamente asegúrese que la rueda delantera se quede fuera del carril que cruza mientras usted mire.

INTERSECCIONES QUE NO PUEDEN VERLO

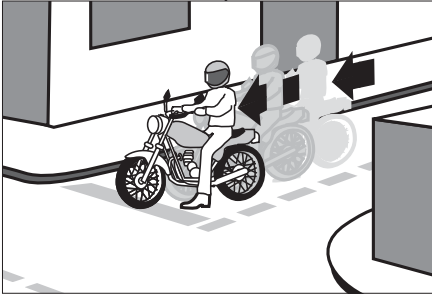
SEÑALES DE PARE

Rebasando Vehículos Estacionados

Cuando rebase automóviles estacionados, manténgase en lado izquierdo del carril. Usted puede evitar problemas causados por puertas que se abren, conductores saliendo de sus vehículos o de personas que salen de entre los automóviles. Si hay tráfico que viene en dirección contraria, es



usualmente mejor mantenerse en el carril del medio para maximizar



su espacio de separación.

El problema más grande ocurre cuando un conductor arranca de la orilla sin revisar el tráfico hacia tras. Aunque si mira, puede que no lo vea él a usted.

En cualquier caso, el conductor podría entrar en su paso. Reduzca la velocidad o cambie de carriles para dejarle espacio a la otra persona que se une a su carril.

6. Examínese usted mismo

Hacer contacto con la mirada con otros conductores:

- A. Es una buena técnica para asegurar que lo vean
- B. No vale la pena por el esfuerzo que toma
- C. No significa que el conductor va a unirse a su carril

Respuestas—página 30.

AUTOMÓVILES ESTACIONADOS

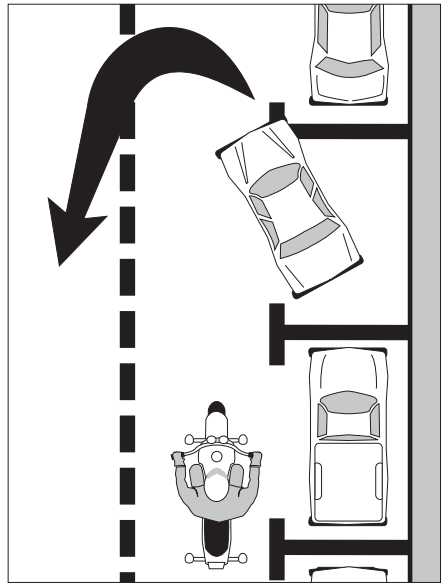
Estacionándose en el Borde de la Carretera

Estacione a 90° de la orilla con su rueda trasera tocando el bordillo.

INCREMENTAR LA VISIBILIDAD

En los accidentes de tránsito con motociclistas, los conductores dicen frecuentemente que nunca

vieron la motocicleta. Desde atrás o delante, el contorno de



una motociclista es mucho más pequeña que el de un automóvil. Lo más probable es que estén. También es difícil ver algo que no se está buscando, y la mayoría de los conductores no están buscando las motocicletas mirando a través de la esbelta silueta de dos ruedas en busca de automóviles que puedan presentarles problemas.

Aún cuando el conductor lo vea venir, usted no está necesariamente seguro. Los vehículos pequeños parecen estar más lejos y aparentan estar avanzando más lentamente de lo que en realidad están.

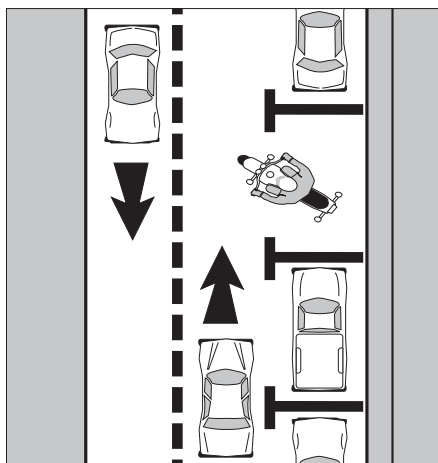
Es común que los conductores se le crucen a los motociclistas, pensando que ellos tienen suficiente tiempo. Frecuentemente están equivocados.

ESTACIONANDOSE AL LOS BORDILLOS

Sin embargo, usted puede hacer muchas cosas que facilitaran que otras personas lo vean a usted y a su motocicleta.

Vestimenta

Muchos accidente de tránsitos ocurren a plena luz del día. Vista ropa de colores brillantes para aumentar las posibilidades de ser visto. Recuerde, su



cuerpo es la mitad del área de superficie visible de la unidad motociclista y motocicleta.

Chaquetas o chalecos en anaranjado, rojo, amarillo o verde son sus mejores opciones para ser visto. Su casco puede hacer más que protegerlo en un accidente de tránsito. Cascos de colores brillantes también ayudan a otras personas que vean a usted.

Cualquier color brillante es mejor que los colores sobrios u oscuros. Ropa de colores brillantes, reflectores (casco, chaqueta, chaleco) es mejor.

Un material reflector en la ropa o en los lados del casco ayuda a los conductores que vienen por el lado a verlo a usted. Los materiales

reflectores también pueden ayudar grandemente a los conductores que vienen hacia o desde atrás de usted a notar su presencia.

Luces Delanteras

La mejor manera de ayudar a otros a verlo a usted es mantener la luz delantera encendida todo el tiempo (Aunque motocicletas vendidas en los Estados Unidos desde 1978 automáticamente encienden las luces delanteras cuando corren.) Los estudios demuestran que, durante el día, una motocicleta con las luces encendidas tiene dos veces más de posibilidades de ser vistas. El uso de la luz larga durante el día aumenta la posibilidad de que los conductores que se acercan lo vean a usted. Use la luz corta en la noche y en días nublados.

Señales

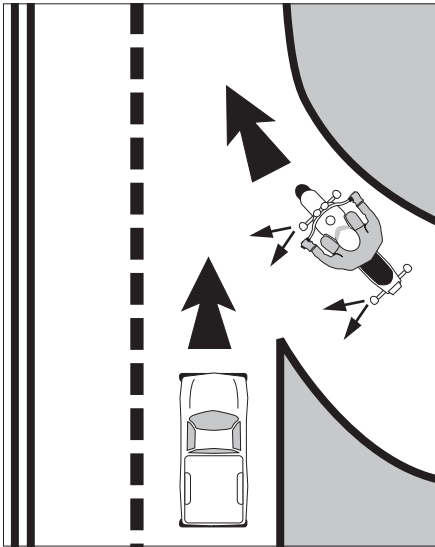
Las señales en la motocicleta son similares a las de un automóvil. Las señales avisan a los demás lo que usted planea hacer.

Sin embargo, debido a la vulnerabilidad de la motocicleta, las señales son aún más importante. Use las señales cada vez que usted planea cambiar de carril o girar en las esquinas. Use las señales incluso cuando piensa que no hay nadie alrededor suyo. Es el automóvil que no ve, el que le dará más problemas. Sus luces de señales le servirán para hacerse más visible a otros conductores en las carreteras. Por esto es importante usar las señales aunque lo que vaya a hacer sea obvio.

Cuando usted entra a una autopista, los conductores que se encuentran atrás de usted podrán ver sus señales deslumbrando y podrán darle espacio para unirse al carril. Usando las luces de señales antes

de doblar reduce la confusión y la frustración para los conductores a su alrededor. Una vez que haya hecho el giro, asegúrese que su señales no sigan funcionando o existirá la posibilidad de que otro conductor entre en su paso de repente pensando en que usted planeaba girar otra vez. Use sus señales en cada giro para asegurar que los demás conductores puedan reaccionar de acuerdo a sus acciones. No los haga suponer cuales son sus intenciones.

USADO LAS SEÑALES



Las Luces del Freno

La luz de los frenos de su motocicleta no es tan visible como las luces de los frenos de un automóvil particularmente cuando sus luces de atrás están encendidas. (Éstas se encienden cuando las luces delanteras se encienden). Si la situación lo permite, ayude a los otros conductores a verlo a usted, ilumine la luz del freno antes de reducir su velocidad. Es sumamente que luz del freno brille antes:

- Cuando usted disminuya la velocidad mas rápidamente que los otros pueden anticipar (saliendo de una autopista).
- Cuando usted disminuya la velocidad en lugares que los otros no lo esperan (en el medio de la calle o delante de un callejón).

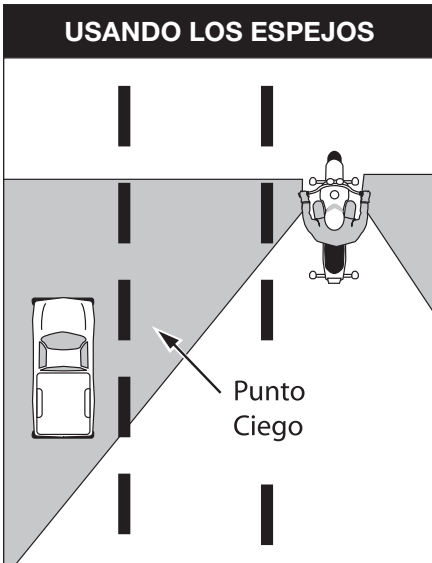
Si a usted lo están siguiendo muy de cerca, es buena idea iluminar la luz del freno antes de disminuir la velocidad. El conductor que lo sigue de cerca, puede que lo esté observando y no podrá ver algo que se encuentra delante de usted que le fuerce a disminuir de velocidad. Esto quizás desaliente a ellos de seguirlo a usted muy de cerca y les avisaran a ellos de los riesgos adelante que ellos no pueden ver.

El Uso de los Espejos

Aunque lo más importante sea mantenerse alerta de lo que ocurre delante de usted, no puede arriesgarse a ignorar la situación a su espalda. Las condiciones del tráfico cambian de momento. El conocimiento de lo que sucede en el tráfico atrás de su motocicleta es esencial para que usted tome una decisión que le garantice su seguridad con respecto a lo que sucede al frente de usted.

El revisar frecuentemente los espejos deben ser parte de su hábito diario cuando conduzca su motocicleta. Asegúrese de usar los espejos en estas situaciones:

- **Cuando usted está parado en** una intersección. Observe los otros vehículos que se acercan desde atrás. Si el conductor no está prestando atención, puede que sea muy tarde cuando lo vea.
- **Antes de que cambie de carril.** Asegúrese de que nadie está a punto de rebasarle.
- **Antes de que disminuya de velocidad.** El conductor de atrás puede que no espere que usted disminuya de velocidad o puede tener dudas sobre dónde usted disminuirá su velocidad. Por ejemplo, usted señale un giro y el conductor piensa que usted va a doblar en una intersección lejana en vez de la entrada mas cerca.



Algunos motociclistas tienen espejos redondos (convexos). Estos espejos ofrecen una visión más amplia de la carretera que los espejos planos. Pero estos espejos crean la ilusión de que los otros vehículos están más lejos de lo que realmente se encuentran. Está seguro que se siente familiarizado con sus espejos antes de manejar. (Cuando usted esté parado, escoja en su espejo un auto estacionado. Forme la imagen mental de cuán lejos está. Luego, gire la cabeza y vea la verdadera distancia de usted al auto.) Practique con sus espejos hasta que tenga una buena idea de la distancia que el espejo muestra. Aunque se sienta seguro de saber la distancia que el espejo muestra, siempre permita distancia extra para el cambio de carril.

Gire la Cabeza

Revisando el tráfico en los espejos no es suficiente. Las motocicletas también tienen un “punto que no ve” como los vehículos. Antes de que cambie de carril, gire la cabeza de forma que le de visibilidad de los espacios que no puede cubrir con los espejos.

En una carretera con muchas carriles, revise el carril más lejano y el más cercano a usted. Un conductor en el carril más lejano puede optar por cambiar al carril en que usted se dirige. Frecuente giros de cabeza debe ser parte de la rutina habitual cuando conduzca. Sólo conociendo lo que sucede a todo su alrededor, puede usted estar preparado para reaccionar exitosamente.

Claxon o Bocina

Esté preparado para usar el claxon para llamar la atención de otra persona rápidamente. Es buena idea tocar el claxon a cualquiera que se pueda mover a su carril.

Aquí le tenemos algunas situaciones:

- **Cuando un conductor** en el carril cercano a usted maneja muy cerca del auto al frente y quizás el quiera pasarle a usted.
- **Un auto estacionado** tiene una persona sentada en el sitio del conductor.
- **Alguien en la calle** en una bicicleta o caminando.

En una emergencia, toque el claxon bien alto y por largo tiempo. Esté listo para parar o desviarse del peligro.

Recuerde que el sonido del claxon de una motocicleta no es tan fuerte como el de un auto, por eso, úselo pero no confíe en él. Otras estrategias pueden ser apropiadas además de que use el claxon.

Conducir de Noche

En la noche, es más difícil que usted pueda ver o pueda ser visto. Para otros conductores puede ser difícil diferenciar las luces de su motocicleta de las luces de otros autos en la carretera. Para aliviar esta situación, le recomendamos lo siguiente:

- **Reduzca su velocidad:** Conduzca hasta más despacio de lo que haría durante el día—particularmente en carreteras que usted no conoce bien. Esto incrementará las posibilidades de evitar peligros.
- **Incrementa la distancia:** Es más difícil estimar las distancias en la noche que en el día. Sus ojos tienen que usar sombras y contrastes de luz para estimar la distancia entre objetos o para estimar la velocidad con que se mueven. Estos contrastes son más difíciles de ver bajo luces artificiales en la noche. Deje una distancia de dos o tres segundos o

más. Y permita mas espacio para que otros conductores puedan pasar a usted y usted a ellos.

- **Use el automóvil delante de su motocicleta:** A veces las luces delanteras del automóvil enfrente de usted pueden revelar hasta mejores detalles de la calle que sus luces largas delanteras. Si las luces traseras del carro de enfrente saltan le pueden avisar de baches o curvas en las carreteras.
- **Use sus luces largas:** Obtenga toda la luz que pueda. Use sus luces largas cada vez que no este siguiendo otro automóvil o cuando un automóvil no se acerca. Hágase visible. Use materiales reflectores cuando conduce en la noche.
- **Sea flexible sobre posición en el carril:** Cambie hacia el carril que más le permita ver o ser visto y mantenga un “espacio de separación” adecuado a la situación.

7. Examínese usted mismo

Se debe usar ropa reflectora en:

- A. Debe usarse en la noche.
- B. Debe usarse durante el día.
- C. Debe usarse durante el día y la noche.

Respuestas—página 52.

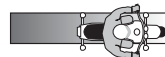
DISTANCIA PARA PARAR



FRENO TRASERO



FRENO DELANTERO



AMBOS FRENOS

EVITANDO ACCIDENTES DE TRÁNSITO

No importa cuán cuidadoso usted sea, habrá ocasiones en que estará en momentos de peligro. Sus posibilidades de salir a salvo dependen de su habilidad para reaccionar rápida y correctamente. A veces, un accidente ocurre porque el conductor no está preparado o no tiene las habilidades de maniobrar para evitar accidentes de tránsitos. Sepa cuándo y cómo parar o desviarse rápidamente, dos habilidades importantísimas para evitar accidentes de tránsitos. Parar no es siempre la mejor opción para evitar un obstáculo. Los conductores deben poder desviarse alrededor de un obstáculo. Conocer la habilidad que se necesita es importante también.

Estudios muestran que en la mayoría de los motociclistas involucrados en accidentes de tránsitos:

- **No frenan suficiente** la rueda delantera y frenan demasiado la rueda trasera.
- **No separan** al frenar en la acción de desviarse o no se desviaron cuando era apropiado. La siguiente información ofrece buenos consejos.

Paradas Repentinas

Para parar rápidamente, aplique los dos frenos al mismo tiempo. No sea tímido al usar los frenos pero no los agarre de repente tampoco. Oprima los frenos suave y progresivamente. Si la rueda delantera se tranca, suelte el freno delantero inmediatamente y vuelva a aplicarlo. Al mismo tiempo, aplique el freno trasero. Si usted accidentalmente tranca los frenos de atrás en una superficie

con alta fricción, manténgala trancada hasta que haya parado completamente. Aunque tenga la rueda trasera trancada, usted podrá controlar la motocicleta si es en una subida y en línea recta.

Siempre use ambos frenos al mismo tiempo para parar. El freno delantero le da 70% o más de poder potencial para parar.

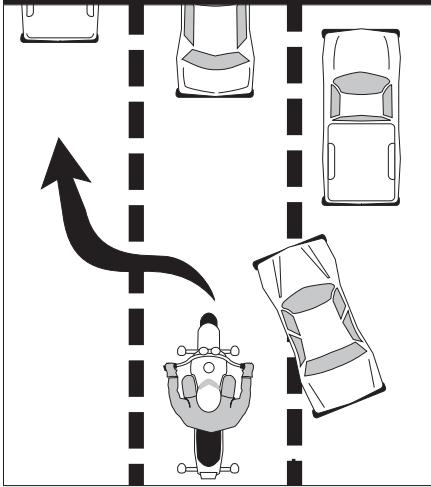
Si usted tiene que parar rápidamente mientras gira o conduce en una curva, la mejor técnica es primeramente enderezar la motocicleta y después aplique los tiene que frenar por obligación mientras esté inclinado, aplique los frenos suavemente y disminuya la aceleración. Mientras reduce la velocidad, usted puede reducir el ángulo de inclinación hasta que la motocicleta está derecha y se pueda aplicar el máximo de presión en los frenos. Usted debe “enderezar” el manillar a unos pies antes de parar por completo. La motocicleta debe estar en este momento derecha y en equilibrio.

Desviándose o Girando Rápidamente

A veces no tendrá suficiente espacio para frenar aunque use los dos frenos correctamente. Un puede frenar violentamente. La única forma de evitar un accidente de tránsito es girar rápidamente o desviarse alrededor del obstáculo.

Una desviación es cualquier cambio de dirección. Puede ser dos giros rápidos o un giro rápido hacia un lado. Aplique una pequeña presión en el lado del manillar al que quiere desviarse. Esto causará que la motocicleta se incline rápidamente. Mientras más brusco es el giro, más la motocicleta debe inclinarse.

DESVIÉSE ENTONCES FRENAR

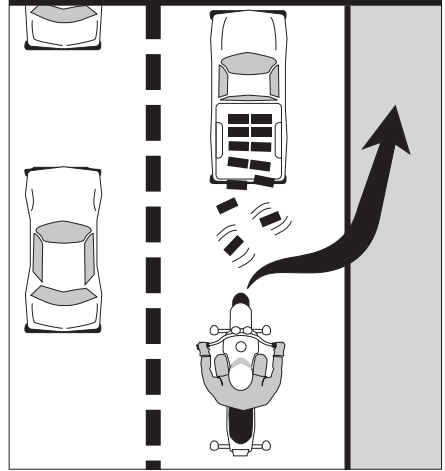


Mantenga su cuerpo derecho y permita que la motocicleta se incline en la dirección del giro mientras mantiene sus rodillas firmes al lado del tanque de gasolina y sus pies sólidamente en los pedales.

Deje que la motocicleta se mueva debajo de usted. Haga una ruta de escape en la dirección de su visión. Presione el lado del manillar opuesto a la dirección del giro una vez que haya evitado el obstáculo para regresar a la posición inicial en que viajaba. Para girar a la izquierda, presione el lado izquierdo del manillar; luego haga presión para enderezar la motocicleta. Si planea en girar a la derecha, haga presión en el lado derecho del manillar y después el lado izquierdo.

SI SE REQUIERE QUE FRENE, SEPÁRELO DEL DESVÍO. Aplique los frenos antes o después, nunca mientras hace un giro.

FRENE ENTONCES DESVIÉSE



Giros en las Esquinas

Una causa importante de accidentes de tránsito de un solo vehículo, es cuando los motociclistas se desvían demasiado en una curva o giran y se chocan con la carretera o algún objeto fijo.

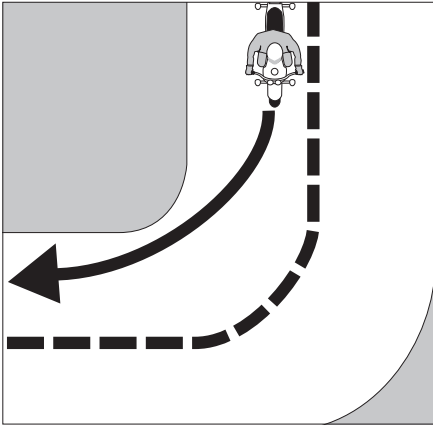
Cada curva es diferente. Esté alerta en cuanto a una curva continua, una en que se ensancha, se estrecha o requiere giros múltiples.

Conduzca de acuerdo a sus habilidades y a los límites de velocidad requeridos.

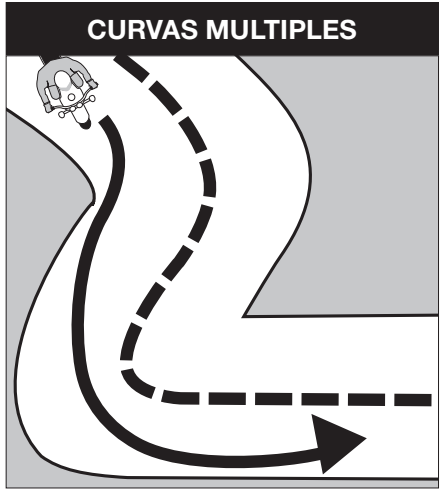
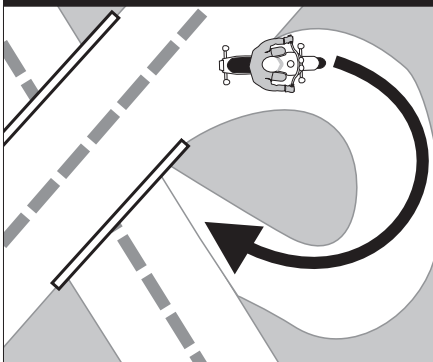
Puede ser que su mejor camino no sea siempre seguir la curva de la carretera.

Cambie de carriles dependiendo del tráfico, condiciones del pavimento y curvas en la carretera. Si no hay tráfico presente, comience en el de afuera de la curva para aumentar su línea de visión y el radio efectivo para el giro. Al mismo tiempo que se incline, muévase hacia la interior de la curva y al pasar el centro, muévase hacia la afuera de la curva para salir.

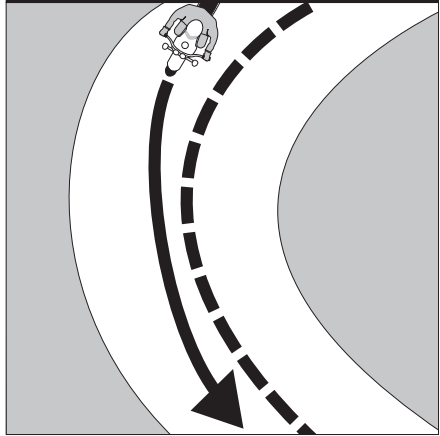
Otra alternativa sería moverse hacia el centro del carril antes de que entre en la curva—manténgase allí hasta que salga. Esto le permite que usted ver lo mas pronto posible el tráfico que se acerca. Usted puede también ajustarse para el tráfico que se “agrupa” en el centro de carril, o escombros bloqueando el lado de su carril.



**CURVAS QUE SE ESTRECHAN
(EL ANGULO SE AGUDIZA)**



CURVAS QUE SE AGRANDAN



8. Examínese usted mismo

La mejor manera de frenar rápidamente es:

- A. Use el freno delantero nada mas.
- B. Use el freno trasero primero
- C. Use ambos frenos al mismo tiempo.

Respuestas—página 52.

MANEJANDO SUPERFICIES PELIGROSAS

Su chance de caerse o involucrarse en un accidente de tránsito aumenta cuando maneja a través de:

- Las superficies desniveladas o entre obstáculos.
- Las superficies resbalosas.
- Las vías de los trenes.
- Los surcos y las rejillas.

Superficies Irregulares y Obstáculos

Esté atento ante superficies desnivelada tales como baches, pavimento roto, topetones o pedazos de basura de la autopista.

Trate de evitar los obstáculos disminuyendo su velocidad o desvíese alrededor. Si usted tiene que manejar sobre los obstáculos, primero, determine si es posible. Acérquese al obstáculo a un ángulo de 90° si es posible. Si tiene que manejar sobre los obstáculos, usted debe:

- Disminuir su velocidad lo más que pueda antes de ponerse en contacto con el obstáculo.

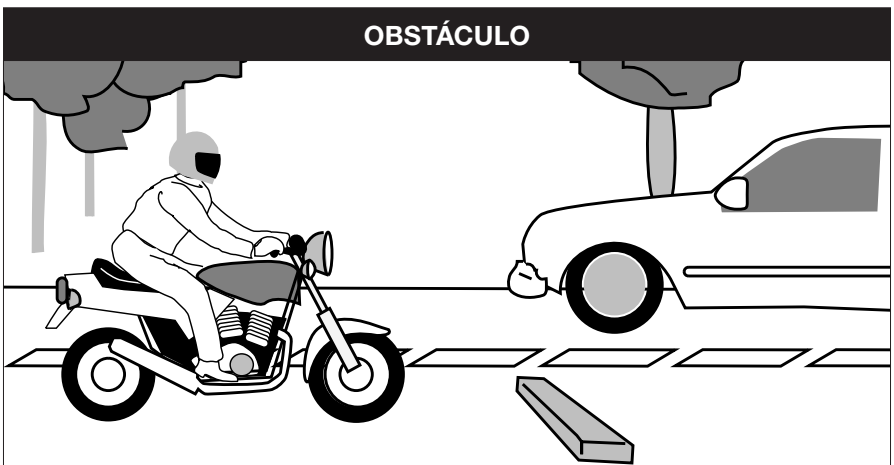
- Asegurarse de que la motocicleta esté derecha.
- Levantarse ligeramente de la silla con el peso en los soportes para los pies para absorber el impacto con las rodillas y los codos y evite ser lanzado de la motocicleta.
- Justamente antes del contacto, acelere un poco para aliviar el peso delantero de la motocicleta.

Si usted maneja sobre un obstáculo en la calle, estacione y revise sus llantas por daños antes de continuar.

Superficies Resbalosas

Las motocicletas se conducen mejor cuando se manejan en las superficies que permiten buena tracción. Las superficies con mala tracción incluyen:

- **Pavimento mojado**, particularmente cuando comienza a llover y ante de que las lluvias se lleven el aceite de la superficie hacia el borde de la carretera.
- **Las carreteras de gravillas**, o donde se acumulan la arena y las gravillas.



- **El lodo, la nieve y el pavimento helado.**
- **Las líneas pintadas de la calle,** placas de acero y bocas de acceso, especialmente cuando están mojadas.

Para manejar con seguridad en las superficies resbaladizas:

- **Disminuya su velocidad** — disminuya la velocidad antes de llegar a la superficie resbaladiza para reducir la posibilidad de resbalar. Su motocicleta necesita más distancia para parar en estas condiciones. Es particularmente importante que disminuya su velocidad antes de entrar en las curvas mojadas.
- **Evite los cambios repentinos** — Cualquier cambio repentino en velocidad o dirección puede causar un resbalón. Acelere, gire, frene y reduzca el cambio de velocidad tan suave como pueda.
- **Use los dos frenos** el freno delantero es todavía efectivo, aun en la superficie resbaladiza. Oprima la palanca del freno gradualmente para evitar trancar la llanta delantera. Acuérdesse, use presión suave en el freno trasero.
- **La parte central del carril** puede ser peligrosa cuando está mojada. Cuando empieza a llover, maneje en las huellas dejadas por los demás vehículos. Frecuentemente, la huella de la llanta izquierda será la mejor posición, eso depende del tráfico y de otras condiciones de las carreteras.
- **Tenga cuidado con las manchas de aceite** cuando ponga los pies en la carretera para parar o estacionarse. Usted puede resbalarse y caerse.
- **La tierra y las gravillas** se acumulan hacia los bordes de las carreteras— particularmente

en las curvas y las entradas y salidas de las autopistas. Sea consciente de que está en los bordes de la carretera especialmente cuando usted gira de repente o al entrar o salir del autopista a velocidades altas.

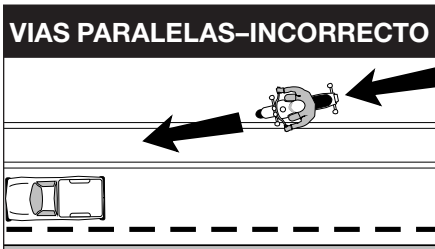
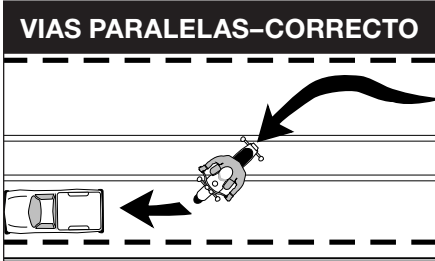
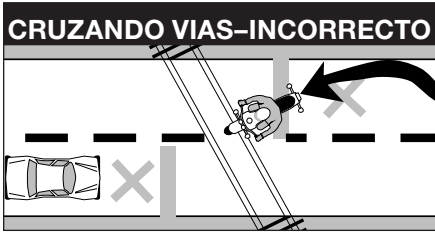
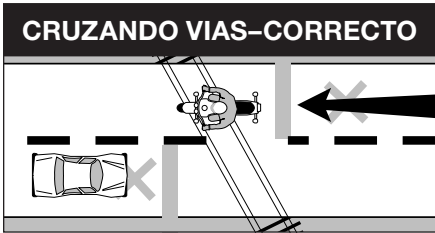
- **La lluvia se seca y la nieve se derrite más rápido** en algunas secciones de la carretera que en otras. Las secciones donde el pavimento está helado pueden estar en las áreas sombreadas, en los puentes y los pasos superiores. Las superficies mojadas o hojas mojadas pueden ser resbaladizas también. Maneje en la porción de la carretera menos resbaladiza y disminuya su velocidad.

Los conductores más prudentes evitan las carreteras heladas o con nieve. Si usted no puede evitar una superficie resbaladiza, mantenga su motocicleta derecha y avance lo más despacio posible. Si encuentra una superficie extensa, tan resbaladiza que tiene que ir muy lentamente, proceda a la velocidad de caminar, considere dejar los pies tocar el pavimento. Si la motocicleta empieza a caer, tendrá tiempo para enderezarla. Asegúrese de no frenar. Si es posible, oprima la palanca del embrague y vaya muy lentamente. No intente hacer eso sin conducir lo más despacio posible o puede ser muy peligroso.

Vías de Tren, Vías del Trolebús, Costuras del Pavimento

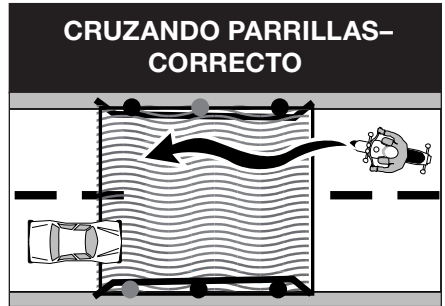
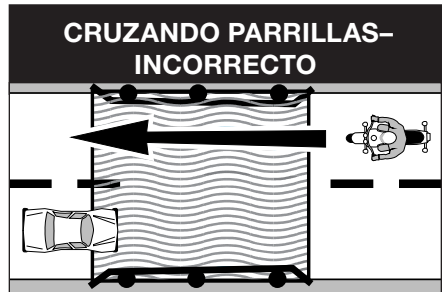
Usualmente es más seguro conducir derecho en su carril para cruzar las vías del tren. Girando para cruzar las vías de frente (en un ángulo de 90°) puede ser más peligroso—su camino puede cruzar otros carriles de tráfico.

Para las vías de tren y costuras del pavimento que corren paralelos a su trayectoria, muévase bastante lejos de las vías, rodadas o costuras del pavimento para cruzar por lo menos a un ángulo de 45°. Entonces, gire rápida y agudamente. Cruzar a medianías puede agarrar sus llantas y desequilibrarse.



Grietas y Parrillas

Manejando sobre los drenajes de lluvia o parrillas en los puentes puede causar que su motociclista se mueva de lado a lado. Este puede proveer una sensación intranquila pero generalmente no ofrece peligro. Relájese, mantenga una velocidad constante y continúe derecho. Cruzando a un ángulo le obliga al motociclista a zigzaguar para mantenerse en el carril. El zigzaguar es mucho más peligroso que moverse de lado a lado.



9. Examínesse usted mismo

Quando empieza a llover, normalmente es mejor:

- A. Manejar en el centro del carril.
- B. Salir hacia el borde hasta que pare de llover
- C. Manejar en las huellas dejados por los vehículos.

Respuestas—página 52.

PROBLEMAS MECÁNICOS

Usted puede encontrarse en una situación de emergencia al momento que le pase algo malo a su motocicleta. Cuando este tratando con problemas mecánicos, considere las condiciones de la carretera y el tráfico. Aquí tiene algunas directrices que le pueden ayudar a conducir problemas mecánicos en una manera más segura.

Fallos de Llantas

Usted casi nunca oírás una llanta cuando se desinfla. Si siente que la motocicleta se siente diferente puede ser un fallo en la llanta. Esto puede ser peligroso. Usted tiene que poder saber por la forma en que la motocicleta reacciona. Si una de sus llantas pierde aire de repente, reaccione rápidamente para mantener su equilibrio. Estacionese y revise las llantas.

Si la llanta delantera se desinfla, el manejo parecerá pesado. Un desinfla de la llanta delantera puede ser muy peligroso porque afecta su habilidad de manejar. Usted tiene que guiar mucho más para mantener su equilibrio.

Si la llanta trasera se desinfla, la parte de atrás de la motocicleta puede moverse de lado a lado.

Si cualquiera de las dos llantas se desinfla mientras esté corriendo la motocicleta:

- **Sostenga los manillares** firmemente, disminuya la velocidad y mantenga su dirección en línea recta.
- **Si necesita frenar**, frene gradualmente en la llanta que no está desinflada, si usted está seguro cuál es.
- **Cuando la motocicleta disminuye de velocidad**, muévase hacia al borde de la carretera, oprima la palanca del embrague y pare.

Acelerador Pegado

Dele vuelta al manillar del acelerador para delante y para atrás varias veces. Si el cable del acelerador esta pegado, esto puede soltarlo. Si el acelerador se mantiene pegado, inmediatamente oprima el interruptor de emergencia y oprima la palanca del embrague a la misma vez. Esto eliminará poder en la llanta trasera, aunque el ruido del motor puede que no pare enseguida. A la vez que la motocicleta esta bajo control, salga de la carretera y pare.

Después que haya parado, revise el cable del acelerador cuidadosamente para encontrar la causa del problema. Asegúrese de que el acelerador trabaja libremente antes de comenzar a conducir otra vez.

Tembler

Un “temblor” ocurre cuando la rueda delantera y el manillar de repente empiezan a moverse de lado a lado a cualquier velocidad.

La mayoría de los temblores pueden ser causadas por la colocación incorrecta de carga, complementos inadecuados, o presión de aire incorrecta en las llantas. Si usted lleva una carga pesada, hágala más liviana. Si no puede, colóquela de otra manera. Centre la carga más baja y más adelante en la motocicleta. Asegúrese que la presión en las llantas, los muelles, amortiguadores, el regulador de peso están en la configuración recomendada para ese peso. Asegúrese que el parabrisa y el protector de motor están colocados correctamente.

Revise el ajuste del manillar, partes que están gastadas, una llanta delantera que puede estar doblada, desalineada o fuera de equilibrio; los cojinetes y los rayos de la

rueda que puede estar sueltos. Si ninguno de estos es la causa, lleve la motocicleta a una revisión por un profesional cualificado.

Tratando de “parar el temblor a través de la aceleración” hará la motocicleta más inestable. En su lugar:

- **Sujete los manillares firmemente**, pero no luche contra el temblor.
- **Deje de acelerar gradualmente** para disminuir la velocidad. No aplique los frenos; el frenar puede hacer los temblores peor.
- **Coloque su propio peso** lo más adelante y abajo posible.
- **Salga de la carretera** lo más pronto que pueda para arreglar el problema.

10. *Examínese usted mismo*

Si su motocicleta comienza a temblar:

- A. Se acelera hasta que el temblor termine
- B. Use los frenos gradualmente
- C. Sujete los manillares firmemente y disminuya la aceleración gradualmente

Respuestas—página 52.

Problemas en la Cadena

Una cadena que resbale o se rompa mientras conduzca puede bloquear la rueda trasera y causar que su motocicleta patine. Se puede evitar que la cadena resbale o se rompa con un buen mantenimiento.

- **Resbalo** Si la cadena resbala cuando usted acelera o va cuesta arriba, salga de la carretera y pare. Revise las ruedas y los dientes de la cadena. Tensando la cadena puede ayudar. Si el problema es que la cadena está gastada o estrechada, o que la rueda de dientes está gastados

o doblados, reemplace la cadena, la rueda de dientes, o ambos antes de conducir otra vez.

- **Rotura** Usted notará una pérdida de poder a la rueda trasera. Deje de acelerar y frene hasta parar.

Fallo del Motor

Cuando el motor se “bloquea” o se “hiela” se debe normalmente a falta de aceite. Las partes del motor no pueden moverse fácilmente una contra la otra y el motor se sobre calienta. El primer aviso puede ser una pérdida del poder del motor o un cambio en el sonido del motor. Oprima la palanca del embrague para desconectar el motor de la rueda trasera. Salga de la carretera y pare. Revise el aceite. Si se necesita, se le debe echar aceite lo más pronto posible o el motor se puede dañar. Cuando esto suceda, el efecto es el mismo como cuando la rueda trasera se bloquea. Deje que el motor se enfríe antes de comenzar otra vez.

ANIMALES

Naturalmente, usted debe hacer todo lo que pueda para no chocar con un animal con la motocicleta. Pero, si esta en el tráfico, manténgase en su camino.

Chocando algo pequeño es menos peligroso que dándole algo más grande—como un automóvil.

Las motocicletas atraen a los perros. Si un perro lo corre a usted, baje de cambio y acérquese al animal despacio. Cuando usted se acerca al animal, acelere y deje al animal atrás. No le de una patada al animal. Mantenga el control de su motocicleta, y mire hacia adonde quiere ir.

Con animales más grandes como (Ganado, venados, etc.) Frene y prepárese a parar, estos animales son impredecibles.

11. *Examínese usted mismo*

Si un perro le persigue:

- A. Golpeé al animal para asustarlo
- B. Pare hasta que el animal pierda el interés
- C. Acérquese al animal despacio, luego acelere.

Respuestas—página 52.

OBJETOS VOLADORES

De tiempo en tiempo, los motocicletas son golpeados por insectos, cigarrillos arrojados desde vehículos o piedritas que saltan de las ruedas de los vehículos delanteros. Si usted está usando protección de rostro, esta se puede manchar o astillarse haciéndole más difícil ver. Sin protección a la cara, el objeto puede darle en un ojo, la cara, o la boca. No importa lo que pase, mantenga los ojos en la carretera y sus manos en los manillares. Cuando esté salvo, salga de la carretera, estacione y repare el daño.

SALIENDO DE LA CARRETERA

Si necesita salir de la carretera para revisar la motocicleta (o justo para descansar por un rato) asegúrese de que:

- **Revise el borde de la carretera** Asegúrese de que la superficie al lado de la carretera es firme suficiente para poder conducir. Si es blanda con plantas, gravilla o si no está seguro de su constitución disminuya la velocidad antes de manejar sobre la superficie.
- **Señales** Los conductores que le siguen puede que no esperen que usted disminuya de velocidad. Dé una señal clara de que usted

va a disminuir de velocidad y cambiar de dirección. Revise los espejos y gire la cabeza antes de tomar cualquier acción.

- **Salga de la carretera** Salga lo más lejos de la carretera como pueda. Puede ser muy difícil ver una motocicleta al borde de la carretera. Usted no quiere que alguien salga de la carretera en el mismo lugar donde usted está.
- **Estacionese cuidadosamente** Hombros de la carretera con superficies sueltas o inclinadas pueden hacer difícil el uso del soporte lateral o principal.

TRANSPORTANDO PASAJEROS Y CARGA

Sólo los motociclistas expertos deben llevar pasajeros o cargas pesadas. El peso extra cambia la forma en que la motocicleta maneja, el equilibrio, gira, acelera y reduce velocidad. Antes de llevar un pasajero o una carga pesada en la calles, practique en algún lugar sin tráfico.

Equipo

Para llevar con seguridad los pasajeros:

- **Equipe y ajuste** su motocicleta para llevar pasajeros.
- **Instruya los pasajeros** antes de comenzar.
- **Ajuste sus técnicas de conducir** para el aumento de peso.

El equipo debe incluir:

- **Un asiento apropiado** suficientemente grande para llevarlos a los dos sin que falte espacio. Usted no se debe sentar mas al frente de lo que usualmente lo haría.
- **Pedales** para el pasajero. Unos pedales firmes evitará que su pasajero se caiga y lo

arrastre a usted también.

- **Equipo protector** El mismo equipo protector recomendado para los motociclistas.

Ajuste la suspensión para manejar el peso adicional. Probablemente, tendrá que añadir unas libras de presión de más a las llantas si lleva un pasajero. (Revise el manual para dueños de la motocicleta para las medidas apropiadas.) Mientras su pasajero se sienta en la silla con usted, ajuste los espejos y las luces delanteras de acuerdo al cambio del ángulo en la motocicleta.

Instrucciones para Pasajeros

Aunque su pasajero sea un motociclista, dele instrucciones antes de comenzar. Dígale a su pasajero que se:

- **Monte** en la motocicleta solamente después que usted encienda el motor.
- **Siéntese lo mas adelante que pueda** sin que lo moleste a usted.
- **Sujete firmemente** a su cintura, su cadera, o su cinturón.
- **Mantenga los dos pies** en los pedales de soporte incluso estén estacionado.
- **Mantenga las piernas lejos** del silenciador, la cadena o las partes móviles.
- **Que se mantenga directamente detrás de usted**, que se incline cuando usted se incline.
- **Evite conversación** o movimiento innecesario.

También, dígale a su pasajero que se sujete mucho más firme cuando usted:

- **Se acerca** a problemas en la superficie.
- **Está a punto de salir** desde una parada.
- **Avísele** que usted hará un movimiento repentino.

Conduciendo con Pasajeros

Su motocicleta responderá más despacio con un pasajero a bordo. Mientras más pesado el pasajero, mas tiempo se toma para reducir de velocidad, acelerar o girar—especialmente en una motocicleta ligera.

- **Conduzca más despacio**, especialmente cuando doble en una curva, en una esquina o en baches.
- **Comience a aminorar la velocidad antes** de que se acerque a un “Pare.”
- **Mantenga un “espacio de separación” más amplio**, a los lados y al frente.
- **Prepárese para esperar más tiempo**, para cruzar o unirse al tráfico.

Avise a su pasajero de cualquier condición especial—cuando usted piensa en parar rápidamente, girar agudamente o conducir sobre baches en la carretera. Gire la cabeza un poco para que el pasajero lo entienda, pero mantenga los ojos en la carretera delantera.

12. Exámínesse usted mismo

Los pasajeros deben:

- A. Inclinarsse cuando usted se inclina
- B. Sujetarse del asiento de la motocicleta
- C. Sentarse lo más atrás posible

Respuestas—página 52.

Llevando Cargas

La mayoría de las motocicletas no están diseñadas para llevar mucha carga. Pequeñas cargas pueden ser llevadas con seguridad si se colocan y se ajustan correctamente.

- **Mantenga la carga baja** Ate la carga seguramente, o colóquela en las alforjas. Amontonando la carga contra el respaldo o el bastidor detrás del asiento le sube el centro de gravedad y perturba su equilibrio.
- **Mantenga la carga hacia adelante** Coloque la carga sobre o delante del eje trasero. Las bolsas de tanque mantienen la carga hacia delante, pero use cautela cuando coloque objetos afilados o duros. Asegúrese que las bolsas de tanque no interfieren con el manillar o los controles. Montando la carga detrás del eje trasero puede afectar como la motocicleta gira o frena. También puede causar un temblor.
- **Distribuya la carga igualmente** Llene las alforjas con peso más o menos igual. Una carga desigual puede causar que la motocicleta se desvíe hacia un lado.
- **Asegure la carga** Amarre la carga con seguridad usando cuerdas o redes elásticas. Cuerdas elásticas con más de un lugar ajúnteos por lado son más seguras. Una carga bien apretada no se enredará en las ruedas o en la cadena causando que esta se bloquee o que patine. Las sogas tienden a estirarse y los nudos se sueltan, permitiendo que la carga se mueva o se caiga.
- **Revise la carga** Pare y revise la carga cada cierto tiempo para estar seguro de que no se ha soltado o movido.

CONducIR EN GRUPOS

Si conduce con otros motociclistas, hágalo en una forma que promueva la seguridad y que no interfiera con el movimiento del tráfico.

Conducir en Grupos Pequeños

Grupos pequeños son más fáciles y más seguros para los conductores de vehículos quienes necesitan pasar a ellos. Un grupo pequeño no lo separa tan fácilmente el tráfico o el cambio de las luces de tráfico. Los motociclistas no estarán apurándose para volver a agruparse. Si su grupo es más grande de cuatro o cinco motociclistas, divídalo en dos o más grupos pequeños.

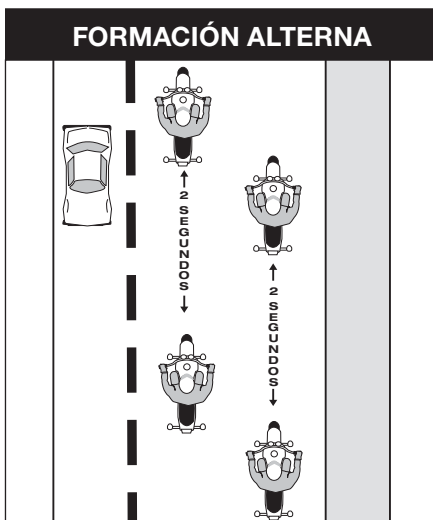
Mantenga el Grupo Unido

- **Planee** Los líderes deben mirar bien adelante para cambios y señalar con tiempo para que “el mensaje llegue hasta atrás” en suficiente tiempo. Comience cambios de carril rápido para permitir que todo el mundo pueda completar el cambio.
- **Coloque a los principiantes al frente** Coloque a los motociclistas sin experiencia detrás del líder. De esta forma los motociclistas más experimentados pueden vigilar desde atrás por la seguridad de los principiantes.
- **Siga a los de atrás** Dejen que los que van atrás impongan el ritmo. Use sus espejos para mantener la atención en la persona que le sigue. Si un motociclista se cae hacia atrás, todos deben disminuir la velocidad un poco para quedarse con él.
- **Conozca la ruta** Asegúrese de que todos conocen la ruta. Entonces, si alguien se separa, no tendrán que apurarse por miedo a perderse o a doblar dónde no deben. Planee parar con frecuencia en viajes largos.

Mantenga su Distancia

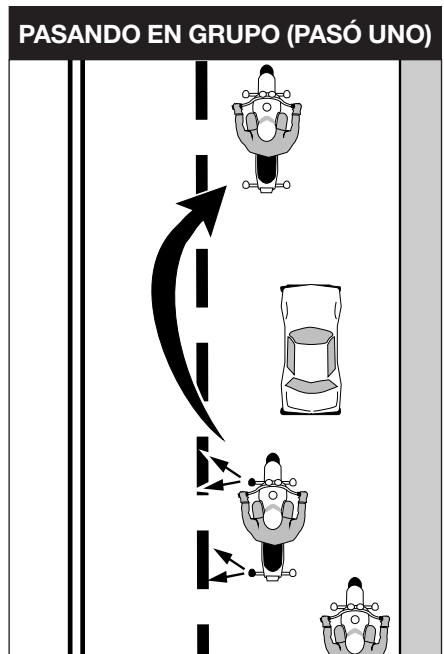
Mantenga filas cerradas pero al mismo tiempo mantenga una distancia preventiva para permitir a cada motociclista tiempo para actuar en caso de peligro. Un grupo que se mantiene junto toma mucho menos espacio en la autopista, es más fácil de ver, y es menos probable que se separen. Sin embargo, esto se tiene que hacer apropiadamente.

- **No se emparejen** Nunca conduzca directamente al lado de otro motociclista. No hay ningún sitio para irse si usted tiene que evitar un carro o un obstáculo en la carretera. Para conversar, espere hasta que los dos paren.
- **Formación alterna** Es la mejor forma de mantenerse las filas cerca y a la vez mantener un 'espacio de separación' adecuado. El líder debe ir a la izquierda del carril, mientras el segundo motociclista debe ir a un segundo más atrás en el lado derecho del carril.



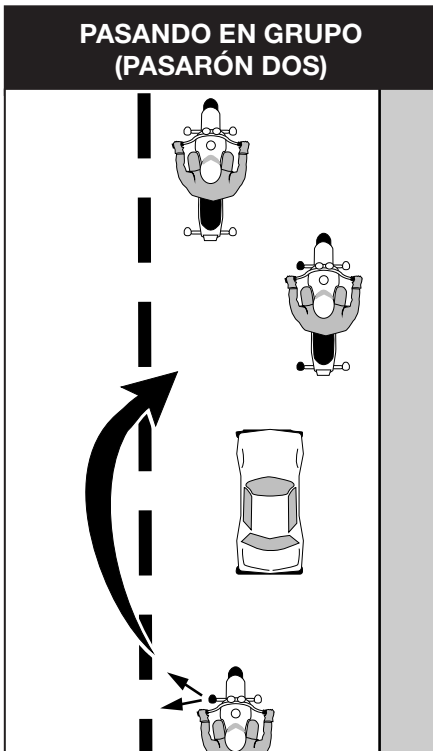
El tercer motociclista se mantiene en la posición a la izquierda a dos segundos más atrás del primer motociclista. El cuarto motociclista se coloca dos segundos más atrás del segundo motociclista. Dicha formación mantiene al grupo unido y le permite a cada motociclista una distancia de prevención de los demás al frente, a los lados y hacia atrás.

- **Pasando en formación** Los motociclistas en una formación alterna debe pasar uno por uno.
- **Primeramente, el líder debe salir** y pasar cuando esté seguro. Después de pasar, el líder debe retornar a la posición de izquierda y continuar a la misma velocidad que usó para pasar para abrir espacio para el próximo motociclista.
- **Después que el primer motociclista pase con seguridad,** el segundo



motociclista debe moverse a la posición izquierda y esperar la ocasión ideal para pasar. Después de pasar, este motociclista debe retornar a la posición derecha y abrir paso para el próximo motociclista.

Algunas personas sugieren que el líder se debe mover a la posición derecha. Esta no es una buena idea. Esto alienta al segundo motociclista a pasar y retornarse antes de que exista un espacio de separación suficientemente grande al frente del vehículo que están pasando. Es mas simple y mas seguro que esperen hasta que haya suficiente espacio delante del vehículo que van a pasar para que permita cada motociclista moverse hacia la misma posición la cual dejo anteriormente.



Formación de una Fila

Es mejor moverse hacia una sola fila en orden cuando conduzca en curvas, girando, entrando o saliendo de una autopista.

13. Exáminese usted mismo

Cuando conducen en grupo, los motociclistas sin experiencia deben posicionarse:

- A. Justo detrás del líder
- B. En frente del grupo
- C. En la parte de atrás del grupo

Respuestas—página 52.

MANTENERSE EN FORMA PARA CONDUCIR

Conducir una motocicleta es una tarea exigente y compleja. Los conductores hábiles prestan atención al ambiente en que conducen y al manejo de la motocicleta, identifican los peligros potenciales y hacen buen juicio en la toma de decisiones rápidas y diestras. La habilidad de responder a las condiciones que varían en el camino y el tráfico es influenciado por su condición física y a lo alerta que usted está. El alcohol y otras drogas, más que cualquier otro factor, disminuye su habilidad de pensar claramente y de conducir con seguridad. Solamente un trago de bebida, drogas ilegales o medicamentos con o sin receta, puede tener un efecto significativo en el manejo.

Vamos a ver los riesgos implicados en conducir después de usar drogas o ingerir bebidas alcohólicas. Qué puede hacer usted para protegerse a sí mismo y a los demás conductores, son también examinados a continuación.

Por Qué es Importante esta Información

El alcohol es el mayor contribuyente en los choques de motocicleta, principalmente los choques fatales. Los estudios demuestran que de 40% a 45% de los conductores que murieron en choques de motocicleta habían estado bebiendo alcohol. Una tercera parte de esos conductores tuvo una concentración de alcohol en la sangre por encima de los límites legales. El resto tuvo sólo unos cuantos tragos en su sistema—suficientes para disminuir las habilidades de conducir. En tiempos pasados, los niveles de drogas han sido más difíciles de distinguirse o no han sido separados de las infracciones de alcohol en los registros de tráfico. Pero conducir “bajo la influencia” del alcohol o las drogas representa peligros físicos y legales para los conductores.

Tomar y usar drogas entre los motociclistas es un problema mayor que el de los conductores de automóviles. Los motociclistas tienen más posibilidades de ser matados o heridos severamente en un choque. En estos choques en que las substancias controladas estuvieron presentes, las heridas ocurren en 90% de choques de motocicletas en comparación al 33% de choques de automóviles. En dichos choques anuales, 2,100 motociclistas fallecieron y cerca de 50,000 fueron heridos de gravedad. Estos datos estadísticos son demasiado importantes para ser ignorados. Al informarse de los efectos del alcohol y otras drogas, usted se dará cuenta que el conducir y usar drogas no se deben de hacer al mismo tiempo. Tome los pasos necesarios para protegerse a sí mismo y prevenir que otros salgan heridos.



El Alcohol y Otras Drogas en el Manejo de una Motocicleta

Nadie es inmune a los efectos de alcohol o drogas. Sus amigos pueden hablar de lo bien que pueden conducir bajo los efectos del alcohol o de que las drogas mejoran sus habilidades, pero el alcohol y las drogas los hacen incapaz de pensar claramente y disminuyen sus habilidades físicas. Su juicio y los procesos en la toma de decisiones que son necesarios para el manejo de un vehículo son afectados, antes de alcanzar los límites legales. Muchas prescripciones sin receta y drogas ilegales tienen efectos secundarios que aumentan el riesgo al conducir. Es difícil de medir exactamente la relación de algunas drogas en choques de motocicleta. Pero sí sabemos cuáles son los efectos que tienen diferentes drogas en el proceso de conducir una motocicleta. También sabemos que los efectos combinados de alcohol y las drogas son más peligrosos que si usted consume solo una de estas.

El Alcohol en el Cuerpo

El alcohol entra la sangre, el tejido y los órganos rápidamente. A diferencia de la mayoría de los alimentos y bebidas, no necesita ser digerido. Minutos después de haberlo consumido, llega al cerebro y comienza a afectar al bebedor. El mayor efecto que el alcohol tiene es que reduce lentamente las funciones del cuerpo, tanto mentales como físicos. Cualquier cosa que usted puede hacer bien, no lo podrá hacer al mismo nivel después de consumir alcohol.

La Concentración del Alcohol en la Sangre

La concentración del alcohol (AC) es la cantidad de alcohol que usted tiene en el cuerpo. Generalmente, toma de 1½ a 2 horas para eliminar de su cuerpo el alcohol en un trago. Sin embargo, otros factores puede influir también en el nivel del alcohol retenido. A mayor cantidad de alcohol en su cuerpo, será mayor el nivel de deterioro.

Tres factores juegan una parte importante en determinar la concentración del alcohol:

- **La cantidad** del alcohol que usted consume.
- **Cuán rápidamente** usted toma.
- **El peso** de su cuerpo.

Hay otros factores que también contribuyen a la forma que el alcohol afecta su sistema. Su sexo, la condición física y la cantidad de alimentos que consume son solo unos factores que pueden causar que su nivel de concentración del alcohol sea aún mas alto. Pero todos los efectos de estos factores no son completamente conocidos. **El alcohol podría acumularse todavía en su cuerpo aunque usted tome a la medida de una bebida por hora.** Las habilidades y el juicio pueden ser afectados por un trago.

Una cerveza de 12 onzas, una bebida mixta, un trago de licor o un vaso de vino de 5 onzas, todos contienen más o menos la misma cantidad de alcohol.

Cuanto más rápido usted tome, mayor será la cantidad de alcohol acumulado en su cuerpo. Si usted toma dos tragos por hora, uno de esos tragos permanecerá en la sangre.

Puede ser que a veces una persona más grande no acumule

una concentración alta de alcohol por cada trago consumido. Ellos tienen más sangre y otros líquidos corporales. Pero a causa de las diferencias de cada individuo, es mejor evitar el riesgo de que sus habilidades y juicio sean afectados. El problema no es que usted esté intoxicado o no. La disminución de sus destrezas y de la toma de decisiones empieza muy por debajo del límite legal.

El Alcohol y la Ley

Las Leyes del alcohol

- **Manejar mientras está intoxicado (OWI):** A usted se le arrestará por manejar bajo la influencia del alcohol si tiene una concentración prohibida del alcohol (PAC) en su cuerpo.
- **Las consecuencias de cometer una infracción:** Hace años, primeros ofensores tuvieron una buena oportunidad de salir solamente con una pequeña multa y participar en clases de abuso del alcohol. Hoy en día las leyes en la mayoría de los estados imponen severas penalidades para personas que conducen bajo los efectos del alcohol. Y esas penalidades son obligatorias, lo que significa que **los jueces las harán cumplir.**

Si usted es declarado culpable de una infracción de “OWI” y es su primera infracción, usted será multado y su licencia será revocada por un mínimo de seis meses. Las penalidades serán aún más severas para la segunda y subsiguientes infracciones. Usted podría encarar un mínimo de un año de revocación sin tener derecho a una licencia ocupacional durante ese tiempo. Todos los vehículos que están en su nombre pueden estar sujetos a

ser inmovilizados. Si es su tercera o mayor infracción, el vehículo puede ser confiscado. Además, cualquier infracción de “OWI” en Wisconsin permanecerá en su historial de conducir de por vida.

Ley de consentimiento implícito (implied consent law) de Wisconsin: Si un oficial de la policía o de tránsito le pide someterse a un examen de concentración de alcohol (pac) usted deberá hacerlo. Si se niega, perderá su licencia por un mínimo de un año.

Sobriedad absoluta (absolute sobriety) o de cero alcohol (not a drop). Los conductores menores de 21 años pueden ser arrestados por conducir con cualquier cantidad del alcohol en la sangre.

Manejo Drogado El manejar después de usar CUALQUIER cantidad de una sustancia controlada, se considerará de haber manejado bajo los efectos de dicha sustancia y se tratará igual como una infracción de manejar mientras está intoxicado (OWI). Ejemplos de sustancias controladas son la marihuana, heroína, LSD, PCP, cocaína, alucinógenos, narcóticos y meta-anfetamina.

Si lo detienen y un oficial de policía cree que usted está bajo los efectos de una sustancia controlada, él puede pedir que usted se someta a una prueba de su sangre, la cual se usará para identificar cualquier cantidad de una sustancia controlada. Si usted niega a someterse a una prueba de sangre, será igual de negar a someterse a una prueba de alcohol. Se le revocará su privilegio de conducir.

Si tiene una receta válida para una sustancia controlada, puede presentarla en su defensa

para comprobar que tenía una receta válida por dicha droga cuando lo detuvieron.

Minimizar los Riesgos

Su habilidad de juzgar cuán bien usted conduce es lo primero que se afecta. Aunque usted esté manejando bajo los niveles de sus habilidades, tendrá mas confianza y pensará que está manejando mejor. El resultado es que usted conduce con más confianza y toma más riesgos. Reduzca los riesgos de beber y conducir tomando ciertos pasos antes de que empiece a beber. O controle cuando beba o controle su forma de conducir.

No Tomar o Usar Drogas

No tome Una vez que usted comienza a beber, su resistencia se debilita. Ponerse un límite de cuánto toma o imponerse un ritmo de beber son alternativas inadecuadas. Una de las primeras cosas afectadas por el uso del alcohol o drogas, es su habilidad de hacer uso de su buen juicio. Aunque usted haya tratado de beber o usar drogas con moderación, puede ser que no se dé cuenta de cuánto sus habilidades hayan sido disminuidas a consecuencia del consumo de alcohol o drogas.

- **No conduzca** Si usted no ha controlado su uso de alcohol o drogas, debe controlar cuándo conduce.
- **Deje su motocicleta en su casa** Usted no se verá tentado a conducir. Arregle otra manera de llegar a su casa.
- **Espere** Si usted sobrepasa su límite, espere hasta que haya eliminado el alcohol o drogas y los efectos en su sistema. Recuerde que se toma de 1½ a 2 horas para eliminar cada trago de bebida

que usted ha consumido. Puede requerir aún más tiempo para eliminar los efectos de las drogas.

Ayudar a Proteger a sus Amigos

La gente que ha bebido o usado drogas en exceso no puede tomar decisiones responsables. Otras personas deben de ayudar a mantenerlo alejado de tomar riesgos mayores. Nadie quiere hacer esto porque es incómodo, embarazoso y después no se lo agradecerán. A usted casi nunca le darán las gracias por su esfuerzo y tiempo de ayudar, pero las alternativas son a menudo peores.

Hay varias maneras de prevenir que sus amigos se lastimen ellos mismos:

- **Planee un viaje seguro** Proporcione diferentes opciones para que ellos regresen a su casa.
- **Reduzca el ritmo de tomar** Trate de que ellos realicen otras actividades.
- **Manténgalos allí** Use cualquier excusa para mantenerlos alejados de montarse en sus motocicletas. Sirvale alimento y café para pasar el tiempo. Explique su preocupación del riesgo que ellos corren de ser arrestados, a que se lastimen ellos mismos o lastimen a otras personas.
- **Involucre a sus amigos** Presione al grupo de amigos para que lo ayuden.

Ayuda a buscar apoyo de otros cuando usted decida ayudar. Mientras más personas tenga a su lado, será más fácil de ser firme y más difícil que el conductor se oponga. Puede que usted no le sea agradecido esto en el momento, por usted no tendrá que decir “si yo lo hubiera sabido...”

FATIGA

Conducir una motocicleta causa más cansancio que conducir un auto. En un viaje largo, usted se cansará más rápido que si condujera un automóvil. Evite conducir la motocicleta cuando esté cansado. La fatiga puede afectar el control de su motocicleta.

- **Protéjase a sí mismo de los elementos** el viento, el frío y la lluvia lo hace a usted cansarse más rápido. Vístase con ropas cálidas. Un parabrisas vale el costo si usted piensa en conducir largas distancias.
- **Límite su distancia** Son pocas las veces que los motociclistas intentan conducir más de seis horas al día.
- **Tome descansos frecuentes** Pare, y levántese de su motocicleta por lo menos cada dos horas.
- **No tome o use drogas** Estimulación artificial muchas veces resulta en extrema fatiga o depresión cuando comienza a perder su efecto. Los Motociclistas son incapaces de concentrarse en la tarea presente.

14. Exámínesse usted mismo

Si espera usted una hora para cada copa antes de conducir:

- A. Usted no puede ser arrestado por tomar y conducir
- B. Sus habilidades de manejar no serán afectadas
- C. Efectos laterales de las bebidas pueden permanecer

Respuestas—página 52.

OBTENER SU LICENCIA

Manejar con seguridad requiere conocimiento y habilidad. Los exámenes para obtener la licencia son las mejores medidas de las habilidades necesarias para operar con seguridad en el tráfico. Evaluando sus propias habilidades no es suficiente. Frecuentemente, la gente sobreestima sus propias habilidades. Es más difícil para los amigos y los parientes ser completamente francos sobre sus habilidades. Los exámenes para la licencia son diseñados para ser calificados más objetivamente.

Para ganarse su licencia, usted debe aprobar un examen de conocimiento y un examen en la motocicleta. Las preguntas de los exámenes de conocimiento son basadas en la información, las prácticas y las ideas de este manual. Se requieren que entienda y comprenda las reglas de la carretera y las prácticas de conducir con seguridad. El examen en la motocicleta será conducido en ambiente de tráfico o en un área controlada, fuera de la calle.

PREGUNTAS DE REPASO PARA EL EXAMEN DE CONOCIMIENTOS

(Ejemplo de preguntas)

1. Es **MÁS** importante usar la luz de frenos cuando:

- A. Alguien le sigue demasiado cerca.
- B. Usted va a disminuir la velocidad de repente.
- C. Hay una señal de alto en frente.

2. ¿Qué por ciento de todo el poder de los frenos es proporcionado por los frenos **DELANTEROS**?

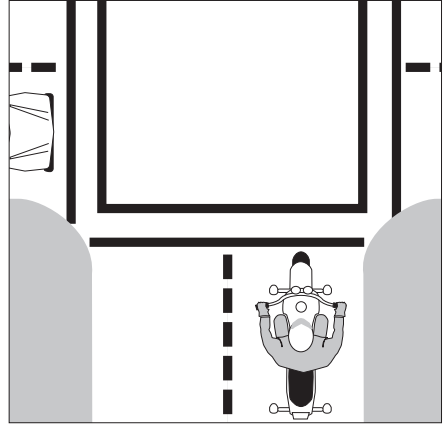
- A. Casi un cuarto.
- B. Casi la mitad.
- C. Casi tres-cuartos.

3. Para desviarse correctamente:

- A. Cambie su peso rápidamente.
- B. Girar el manillar.
- C. Oprima los manillares en la dirección del giro.

4. Si una llanta se le desinfla cuando esta conduciendo, y usted tiene que parar, es normalmente mejor que:

- A. Relaje la presión en los manillares.
- B. Cambie su peso hacia la llanta buena.
- C. Frene con la llanta buena y maneje hasta el borde de la carretera.



5. El automóvil en el dibujo anterior está esperando entrar en la intersección. Es mejor:

- A. Mire a los ojos del conductor.
- B. Disminuya su velocidad y esté listo para reaccionar.
- C. Mantenga su velocidad y posición.

RESPUESTAS AL "EXAMEN DE CONOCIMIENTO"

- | | | |
|------|------|------|
| 1. B | 2. C | 3. C |
| 4. C | 5. B | |

RESPUESTAS PARA LAS PREGUNTAS EN "EXAMÍNESE USTED MISMO" EN LAS PÁGINAS ANTERIORES

- | | | |
|-------|-------|-------|
| 1. C | 2. C | 3. C |
| 4. A | 5. B | 6. C |
| 7. C | 8. C | 9. C |
| 10. C | 11. C | 12. A |
| 13. A | 14. C | |

EXAMEN PRACTICO EN LA MOTOCICLETA

El control básico del vehículo y la habilidad en evitar accidentes de tránsito están incluidos en el examen en la motocicleta para determinar su habilidad para conducir en las situaciones de tráfico normales y peligrosas.

Usted puede ser examinado por su habilidad de:

- Conozca su motocicleta y sus límites de manejar.
- Acelerar, frenar y girar con seguridad.
- Ver y ser visto, y comunicarse con otros.
- Ajustar la velocidad y la posición según la situación del tráfico.

- Pare, gire y desvíese rápidamente.
- Hacer decisiones críticas, y ejecútelas.

Los examinadores pueden calificarle en factores relacionados a la seguridad como:

- Seleccione la velocidad segura para hacer las maniobras.
- Escoja el camino correcto y mantenerse dentro de los bordes.
- Completando paradas normales y rápidas.
- Completando giros y desvíos normales y rápidos.

Para recibir una licencia sin restricciones clase M, usted deberá:

- Aprobar un examen práctico de motocicleta en tránsito, usando una motocicleta de dos ruedas,

O BIEN

- Aprobar un curso básico de manejar motocicleta usando una motocicleta de dos ruedas.

Si usted aprueba un examen práctico de motocicleta en el tránsito o curso utilizando una motocicleta con asiento al lado, o una motocicleta de tres ruedas, su licencia será restringida a manejar motocicleta de dicho tipo solamente.

LOS CURSOS DE CONDUCIR UNA MOTOCICLETA



Aprenda de los Profesionales

Para muchas personas, el motociclismo es divertido y un medio eficiente de transporte o de recreo. Sin embargo, el motociclismo requiere habilidad, enfoque y precauciones razonables. Aunque sea posible aprender conducir una motocicleta por su propia cuenta, el tratar de conducir y cometer errores es una forma dura de aprender las habilidades de manejar motocicleta. Por eso, casi todos los grupos de motociclismo recomiendan los cursos a continuación.

Para Aprender Manejar

El Curso Básico de Motociclista (BRC) y el Curso Básico de Patineta Motorizada Scooter (SBRC) proporcionan el mejor comienzo para los nuevos conductores de motocicleta o de scooter, una vez que han tomado la decisión de manejar

motocicleta. Dichos cursos básicos abarcan aproximadamente 6 horas de enseñanza de clase y 10 horas de enseñanza práctica de manejo de motocicleta.

El Curso Básico de 3 Ruedas (3WBRC) está diseñado para principiantes que desean aprender manejar motocicleta de tres ruedas. Dicho curso abarca aproximadamente 6 horas de enseñanza de clase y 10 horas de enseñanza práctica de manejo.

El Curso Básico 2 de Motociclista (BRC 2) está diseñado para los que ya tienen las habilidades básicas de manejar y quieren, o volver a manejar motocicleta o llevar a cabo un curso para actualizar sus conocimientos y practicar sus habilidades de manejo. El curso abarca aproximadamente 3 horas de enseñanza de clase y 5 horas de enseñanza práctica de manejo de motocicleta.

Para Mejorar Habilidades

El Curso de Manejo en Calle 2 (BRC 2) está diseñado para los que desean mejorar sus habilidades y estrategias básicas a fin de desarrollar una comprensión más profunda de las estrategias de manejo en calle. Se proporciona una breve sesión de clase para las actividades administrativas y para el Programa de Manejo Inteligente en Calle (Street Smart Rider). Lo demás del curso de 4 a 5 horas se lleva a cabo en varias rutas por las calles y carreteras alrededores.

El Curso Mejor de Unirse a Motocicleta (UBBRC) es para conductores experimentados. Está diseñado para mejorar la habilidad general del motociclista a través de practicar un manejo controlado, suave y preciso, y además cómo posicionarse correctamente en la motocicleta. Segmentos cortos de enseñanza de clase se tejen con una amplia variedad de ejercicios prácticos de manejo durante un día completo (un total de 8 horas).

El Curso de Motociclistas Avanzados (ARC) es para conductores experimentados que desean mejorar su habilidad de reducir riesgos, mejorar su percepción y la conciencia de peli-gros, y mejorar sus habilidades de manejar en curvas, frenar y prevenir choques. El curso se compone de aproximadamente 3 horas de enseñanza de clase y más de 5 horas de manejo práctico en un ambiente controlado.

Cursos Especializados

El Curso Introductorio a la Experiencia de Motociclismo (IME) es un curso de “primer toque” y de familiarizarse con una motocicleta. No se pretende enseñarle al participante cómo manejar una motocicleta. El curso se lleva a cabo en aproximadamente 90 minutos. Sirve ayudar que motociclistas potenciales tomen una decisión de, o seguir o no seguir el motociclismo.

El Curso de Aumentar Conciencia y Mejorar Reacción Frente Riesgos (SMARTRAINER) consiste en enseñar sobre los controles básicos de la motocicleta, así como aumentar la conciencia y la detección de riesgos. Participantes aprenden en un lugar seguro y controlado cómo responder rápidamente a una variedad de factores de camino.

Instructores/Entrenadores

Los instructores de los cursos básicos y cursos avanzados están certificados por la Fundación de Seguridad de Motocicleta y se han aprobado por el Departamento de Transportes de Wisconsin. Favor de ver la lista de proveedores de entrenamiento de manejar motocicleta al www.wisconsin.gov/Pages/dmv/motorcycles/mc-how-apply/training-loc.aspx y busque un proveedor cercano a su domicilio. Todos los instructores/entrenadores son motociclistas que han llevado a cabo 84 horas de entrenamiento como instructor.

Se le Proporcionará

Le será proporcionado con un casco. Motocicletas livianas se proporcionan para el uso de la clase. Pueden estar disponibles para uso en algunas facilidades aparejos de carro al lado, pero se recomienda que usted use su propio aparejo de carro al lado o motocicleta de tres ruedas. Usted debe proporcionar su propio vehículo al tomar curso avanzado o curso para conductor experimentados. Todo vehículo de estudiante debe cumplir con todo requisito legal de manejo en calle y debe llevar seguro de motocicleta.

Usted Debe Tener

Usted tiene que proporcionar la ropa protectora siguiente:

- Botas con tacones de caminar, suficientemente altos para que cubran los tobillos;
- Pantalones largos de mahón u otro material resistente;
- Guantes de cuero de dedos completos, sin forro pero no demasiado delgados;
- Chaqueta o camisa de mangas largas, hecho de mahón u otra material resistente.

También puede proporcionar su propio casco y protección de ojos si usted desea.

Quien Puede Participar

Todo residente de Wisconsin que tenga por lo menos 15 años y seis meses de edad o mayor puede asistir. Sin embargo, debe tener 16 años de edad y presentar comprobante de haber aprobado un curso autorizado de manejo antes de poder obtener permiso de aprendizaje de manejar motocicleta (CYCI) y/o la licencia Clase M. Es necesario que sepa cómo equilibrar y andar en bicicleta. Los padres deben firmar por usted si es menor de 18 años de edad.

No Tener que Tomar el Examen Práctico

El examen práctico de motocicleta, normalmente requerido para una licencia Clase M, se puede evitar si usted aprueba un Curso de Motociclista aprobado por el WisDOT. Requisitos adicionales para poder evitar presentar el examen práctico son:

- Usted tendrá que aprobar el examen de conocimientos y hay que tener por lo menos 16 años de edad.
- Si toma el curso en un vehículo de tres ruedas, la licencia Clase M será restringida a vehículos de tres ruedas solamente.

Nota: Un Curso Básico Aprobado de Motociclista que se lleva a cabo fuera de Wisconsin, podría ser suficiente para no tener que presentar el examen práctico de Wisconsin. Asegúrese de presentar el formulario de la exención o la certificación de haber aprobado el curso al DMV cuando usted solicite obtener su licencia clase M.

Reducción de Puntos

La terminación exitosa de un Curso Básico o Curso Avanzado de Manejar Motocicleta, puede ser utilizada para reducir hasta tres puntos de demérito en su historial de manejo de infracciones de motocicleta, de las cuales lo han declarado culpable en los 12 meses previos.

PROVEEDORES DE ENTRENAMIENTO DE MANEJAR MOTOCICLETA

El Sistema de Universidad Técnica de Wisconsin, así como sitios privados, proporcionan entrenamiento para motociclistas aprobado por WisDOT a nivel estatal.

Los horarios varían de sitio a sitio pero en la mayoría de los casos se ofrecen cursos nocturnos, durante el día y de fin de semana a fin de satisfacer las necesidades locales.

Favor de ver la lista de proveedores de entrenamiento de manejar motociclista al wisconsin.gov/Pages/dmv/motorcycles/mc-how-apply/training-loc.aspx.

Comuníquese con el proveedor más cercano a su domicilio para su horario exacto y las cuotas.

Para saber dónde se ofrece curso de manejo de motociclista más cercano a su domicilio, para principiante o conductor experimentado, visite la página de Internet al

wisconsin.gov/Pages/dmv/motorcycles/mc-how-apply/training-loc.aspx

**o llame sin costo al:
1-800-DOT-WMSP
(1-800-368-9677)**

Gracias a la Fundación de la Seguridad de la Motocicleta por brindar la mayor parte de la información contenida en este manual. También agradecemos a la oficina de Seguridad de Transportación del Departamento de Transportes de Wisconsin, al Programa de Seguridad del Motociclista de Wisconsin y a la Administración Nacional de la Seguridad del Tráfico de Autopistas por el desarrollo y el financiamiento del diseño de la portada.

Los esquemas y dibujos usados en este manual son sólo de referencia ya que no están de escala correcta en cuanto al tamaño de vehículos y las distancias.



EL SIGUIENTE ES DECLARACIÓN DE LA FUNDACIÓN DE LA SEGURIDAD DE LA MOTOTOCICLETA: La información contenida en esta publicación se ofrece en beneficio de los que tienen un interés en conducir motocicletas. La información se ha compilado de publicaciones, las entrevistas y las observaciones de individuos y organizaciones que están familiarizados con el uso de motocicletas, de los accesorios, y del entrenamiento requerido. Porque hay muchas diferencias en el diseño del producto, los estilos que se conducen, leyes federales, del estado y leyes locales, puede haber organizaciones e individuos que tengan diferentes opiniones. Consulte las agencias regulatorias locales para mas información con respecto al manejo de motocicletas en su área. Aunque la Fundación de la Seguridad de la Motocicleta continuará investigando, y haciendo pruebas en esta área para publicar los puntos de vista responsables con respecto a este tema, está sujeto a renuncias de cualquier responsabilidad de los puntos expresados.



BDS319
noviembre 2020

CONTENIDO